



TÜRKİYE
YUZYILI

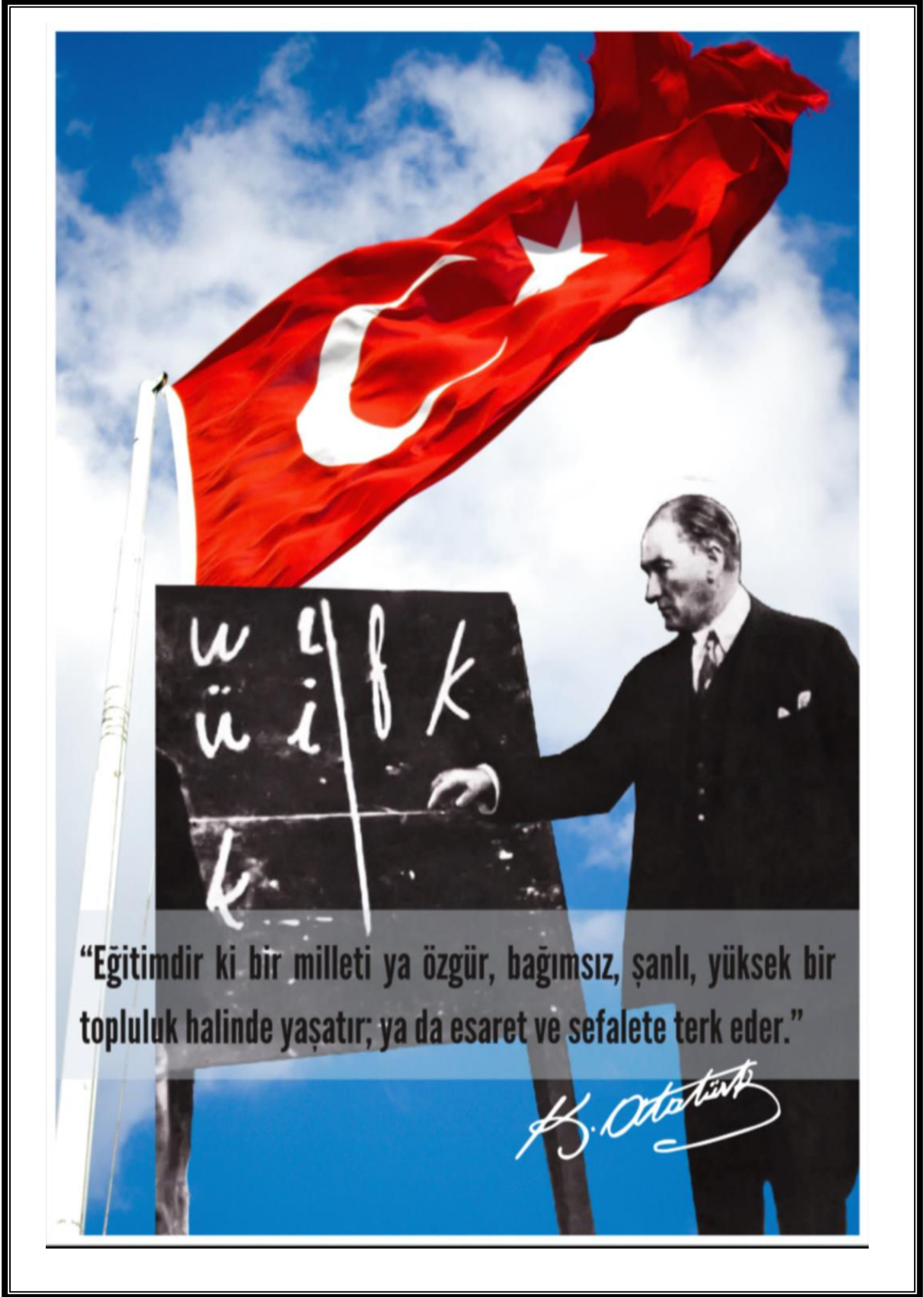


T.C

ÇATALCA KAYMAKAMLIĞI

ŞEHİT KURMAY ALBAY GÖKHAN PEKER ORTAOKULU MÜDÜRLÜĞÜ

STRATEJİK PLAN



Okul/Kurum Bilgileri

İli: İSTANBUL	İlçesi: ÇATALCA		
Adres:	Nakkaş Mah.Rüya Sok.No : 6	Coğrafi Konum (link)	https://gokhanpekerortaokulu.meb.k12.tr/tema/harita.php
Telefon Numarası:	0 212 793 60 91	Faks Numarası:	0 212 793 60 91
e- Posta Adresi:	http://757626.meb.k12.tr/tema/eposta/eposta_gonder.php	Web adresi: sayfası	https://gokhanpekerortaokulu.meb.k12.tr/
Kurum Kodu:	757626	Öğretim Şekli:	Tam Gün

Tablo 1: Okul / Kurum Bilgileri

SUNUŞ

Bugün sizlerle okulumuzun geleceğine ışık tutacak bir adımı paylaşmak için buradayım. Okulumuzun stratejik planını oluştururken, öğrencilerimizin eğitim deneyimlerini daha da zenginleştirmek, öğrenmelerini desteklemek ve onları geleceğin liderleri olarak yetiştirmek için titizlikle çalıştık. Bu stratejik plan, okulumuzun misyonunu ve vizyonunu yeniden tanımlayarak, her öğrencinin bireysel yeteneklerini ve tutkularını keşfetmesine ve geliştirmesine olanak tanıyan bir ortam yaratmayı amaçlıyor.

Stratejik planımız, öğrencilerimizin akademik başarılarını artırmak için yeni öğrenme fırsatları ve destek sistemleri sunmayı ve aynı zamanda onları kültürel farkındalık, liderlik ve toplumsal sorumluluk konularında donatmayı hedeflemektedir. Bu amaçla, öğrencilerimizin katılımını teşvik etmek ve onlara gerçek dünya deneyimleri sunmak için çeşitli ekstrakurriküler etkinlikler ve toplumsal hizmet projeleri planlanmaktadır.

Sizlerin desteği ve işbirliği olmadan, bu stratejik planın başarılı bir şekilde uygulanması mümkün olmayacaktır. Hep birlikte, öğrencilerimizin başarısını maksimum seviyeye çıkarmak ve onları geleceğe hazırlamak için kararlılıkla çalışacağız.

Bu stratejik planın, okulumuzun gelişimi ve ilerlemesi için bir kılavuz olmasını diliyorum, katkılarınızı ve desteklerinizi sabırsızlıkla bekliyorum.

Saygılarımla,



Selçuk POLAT

OKUL MÜDÜRÜ

2024-2028 STRATEJİK PLANI	Hata! Yer işareti tanımlanmamış.
SUNUŞ	4
Evet, yola buradan çıkmıştık. Değişim ve bilgi yanımızda... ..	Hata! Yer işareti tanımlanmamış.
1. GİRİŞ VE STRATEJİK PLANIN HAZIRLIK SÜRECİ	6
1.1. <i>Strateji Geliştirme Kurulu ve Stratejik Plan Ekibi</i>	6
1.2. <i>Planlama Süreci</i>	6
2. DURUM ANALİZİ	7
2.1 <i>Kurumsal Tarihçe</i>	8
2.2 <i>Uygulanmakta Olan Stratejik Planın Değerlendirilmesi</i>	8
2.3 <i>Yasal Yükümlülükler ve Mevzuat Analizi</i>	8
2.4 <i>Üst Politika Belgeleri Analizi</i>	11
2.5 <i>Faaliyet Alanları ile Ürün/Hizmetlerin Belirlenmesi</i>	12
Okulun Mevcut Durumu: Temel İstatistikler	14
<i>Okul Künyesi</i>	14
<i>Çalışan Bilgileri</i>	14
<i>Okulumuz Bina ve Alanları</i>	14
<i>Sınıf ve Öğrenci Bilgileri</i>	15
2.6 <i>Paydaş Analizi</i>	16
Öğrenci Anketi Sonuçları:	17
Veli Anketi Sonuçları:	19
<i>Paydaş Önceliklendirme Matrisi</i>	21
<i>Yararlanıcı Ürün/Hizmet Matrisi</i>	23
2.7 <i>Okul/Kurum İçi Analiz</i>	24
2.7.1 <i>Teşkilat Yapısı</i>	24
2.2 <i>Çevre Analizi (PESTLE)</i>	35
<i>Gelişim ve Sorun Alanları</i>	41
Tablo 33: Gelişim ve Sorun Alanları	41
3 GELECEĞE BAKIŞ	42
3.3 <i>Temel Değerler</i>	43
4 AMAÇ, HEDEF VE PERFORMANS GÖSTERGESİ İLE STRATEJİLERİN BELİRLENMESİ	44
4.4. Stratejilerin Belirlenmesi.....	44
Amaç, Hedef, Gösterge ve Stratejilere İlişkin Kart Şablonları	46
4.5. Maliyetlendirme	51
V. BÖLÜM: İZLEME VE DEĞERLENDİRME	52
Ek 1 – Tablolar Dizini	52
Ek 2 – Şekiller Dizini.....	53
Ek 3 - Paydaş Listesi	54
Ek 4 - Paydaş Anketleri	55

1. GİRİŞ VE STRATEJİK PLANIN HAZIRLIK SÜRECİ

1.1. Strateji Geliştirme Kurulu ve Stratejik Plan Ekibi

Strateji Geliştirme Kurulu: Okul müdürünün başkanlığında, bir okul müdür yardımcısı, bir öğretmen ve okul/aile birliği başkanı ile bir yönetim kurulu üyesi olmak üzere 4 kişiden oluşan üst kurul kurulur.

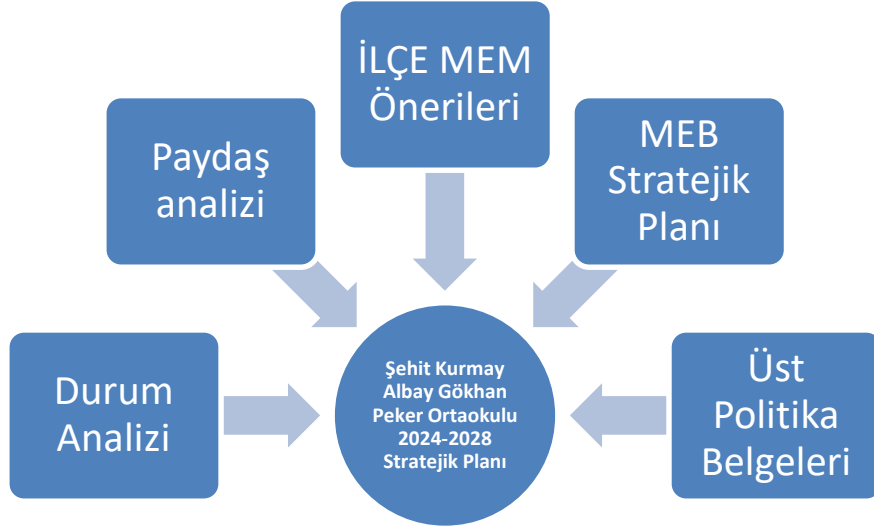
Stratejik Plan Ekibi: Okul müdürü tarafından görevlendirilen ve üst kurul üyesi olmayan öğretmen başkanlığında, belirlenen öğretmenler ve gönüllü velilerden oluşur.

Tablo 1. Strateji Geliştirme Kurulu ve Stratejik Plan Ekibi Tablosu

Strateji Geliştirme Kurulu Bilgileri		Stratejik Plan Ekibi Bilgileri	
Adı Soyadı	Ünvanı	Adı Soyadı	Ünvanı
Selçuk POLAT	Okul Müdürü	Edanur ÇOBAN	Öğretmen
Seçkin YILDIRIM	Öğretmen	Hilal ÖZKAN	Öğretmen
Muhammet AYDEMİR	Öğretmen	Mefaret ÜÇER	Öğretmen
İsmail ZEREN	Okul Aile Birliği Başkanı	Emre Deniz ANKARA	Öğretmen

Tablo 2: Strateji Geliştirme Kurulu ve Stratejik Plan Ekibi Tablosu

1.2. Planlama Süreci:



Şekil 1: Stratejik Plan Hazırlık Çalışmaları

Okulumuzda Stratejik Plan çalışmaları Milli Eğitim Bakanlığı Strateji Geliştirme Başkanlığının 2013/26 sayılı MEB 2024-2028 Stratejik Planı Genelgesi ve genelge ekinde yer alan hazırlık programı, 26.05.2014 tarihli Kamu İdarelerinde Stratejik Planlamaya İlişkin Usul Ve Esaslar Hakkında Yönetmelik, Çatalca İlçe Milli Eğitim Müdürlüğünün ilgi yazıları ile Stratejik Planlama ve Yönetimi konusundaki mevzuat doğrultusunda başlatılmıştır.

2024-2028 Stratejik plan çalışmalarımız kurul toplantıları, zümre toplantıları gibi çeşitli ortamlarda görüşülmüş, okulumuz üyeleri ve kalite ekipleri üyelerinin geniş katılımları ile tümsüreçler etkin olarak düzenlenmiştir.

Stratejik plan çalışmalarımız üst kurul ve çalışma ekibi üyelerinin oluşturulması ile başlatılmıştır. Okul Müdürü Selçuk POLAT, öğretmenlerden Edanur ÇOBAN, Hilal ÖZKAN, Mefaret ÜÇER, Emre Deniz ANKARA, stratejik plan hazırlama ekip üyeleri olarak belirlenmiştir.

2. DURUM ANALİZİ

Stratejik planlama sürecinin ilk adımı olan durum analizi, okulumuzun “neredeyiz?” sorusuna cevap vermektedir. Okulumuzun geleceğe yönelik amaç, hedef ve stratejiler geliştirebilmesi için öncelikle mevcut durumda hangi kaynaklara sahip olduğu ya da hangi yönlerinin eksik olduğu ayrıca, okulumuzun kontrolü dışındaki olumlu ya da olumsuz gelişmelerin neler olduğu değerlendirilmiştir. Dolayısıyla bu analiz, okulumuzun kendisini ve çevresini daha iyi tanımasına yardımcı olacak ve stratejik planın sonraki aşamalarından daha sağlıklı sonuçlar elde edilmesini sağlayacaktır.

Durum analizi bölümünde, aşağıdaki hususlarla ilgili analiz ve değerlendirmeler yapılmıştır;

- *Kurumsal tarihçe*
- *Uygulanmakta olan planın değerlendirilmesi*
- *Mevzuat analizi*
- *Üst politika belgelerinin analizi*
- *Faaliyet alanları ile ürün ve hizmetlerin belirlenmesi*
- *Paydaş analizi*
- *Kuruluş içi analiz*
- *Dış çevre analizi (Politik, ekonomik, sosyal, teknolojik, yasal ve çevresel analiz)*
- *Güçlü ve zayıf yönler ile fırsatlar ve tehditler (GZFT) analizi*
- *Tespit ve ihtiyaçların belirlenmesi*

2.1 Kurumsal Tarihçe

Nakkaş İlk-Orta Ortaokulu 1923 yılında öğretime başlamış olup ilk binası bu günkü cami avlusunda inşa edilmiş 2 katlı 4 derslikli yarı kagir bir bina imiş.2.Dünya Savaşı sırasında 32.Alay karargahı olarak kullanılırken çıkan bir yangın sonucunda tamamen yanmış.1944-1948 yılları arasında köydeki çeşitli binalarda öğretim yapılmış.1948 yılında 1 derslikli bina yapılmış.1952 yılında bu bina yıkılarak 2 derslikli bir bina yapılmış.1970 yılında 1 derslikli bir bina daha ilave edilmiş.1978 yılında 3 derslikli bir bina daha ilave edilmiş.Okul bahçesi binalarla doldurulmuş.1952 yılında yapılan bina 1993 yılında yıkılmış. 1970 yılında yapılan bina da 1997 yılında yıkılarak bunların yerine 12 derslikli 10370 tip projeli 4 katlı bina yapımına Köy Tüzel Kişiliği imkanları ile başlamış.Kaba inşaatı Köy Tüzel Kişiliği ve çevre imkanları ile bitirilmiş.2012-2013 Eğitim Öğretim Yılında Milli Eğitimin 4+4+4 sistemine geçmesiyle birlikte okulumuz Nakkaş İlk/Ortaokulu olarak hizmet vermiştir. Nihayet 31 Mayıs 2017 tarih itibarıyla okulumuzun ismi Şırnak'ta şehit düşen Kurmay Albay Gökhan PEKER İlk/Ortaokulu olarak değişmiştir. Okulumuzda 1 Müdür bulunmaktadır.

2.2 Uygulanmakta Olan Stratejik Planın Değerlendirilmesi

2019 yılında yürürlüğe giren 2019-2023 yıllarını kapsayan Stratejik Plan;

- Hazırlık Süreci,
- Durum Analizi,
- Geleceğe Bakış,
- Maliyetlendirme,
- İzleme ve Değerlendirme olmak üzere beş bölümden oluşturulmuştur.

Planın Geleceğe Yönelim bölümü Eğitim ve Öğretime Erişim, Eğitim ve Öğretimde Kalite ve Kurumsal Kapasite olmak üzere üç tema halinde yapılandırılmıştır.

Ancak Mart 2020 tarihinde başlayan PANDEMİ sürecinden dolayı amaç ve hedeflere ulaşıp ulaşılamadığı ile ilgili sağlıklı veriler elde edilememiştir.

Stratejik amaç ve hedeflere ait göstergeler ve verilerin toplanması, kaydedilmesi, analiz edilip raporlanması ile ilgili altyapı ve koordinasyon eksikleri olduğu görülmüştür. Yeni plan döneminde bu eksikliklerin düzeltilmesi ile gerekli organizasyonu sağlayarak daha doğru verilerle daha sağlıklı sonuçlar alınacağı ve istenen sonuçlara ulaşılabileceği arzulanmaktadır.

2.3 Yasal Yükümlülükler ve Mevzuat Analizi

Kamu Yönetim Reformu kapsamında alınan Yüksek Planlama Kurulu kararlarında ve 5018 sayılı kamu Mali Yönetimi ve Kontrol Kanununda, kamu kuruluşlarının stratejik planlamalarını hazırlamaları ve kuruluş bütçelerini bu plan doğrultusunda oluşturmaları öngörülmektedir.

“Kamu idareleri; kalkınma planları, programlar, ilgili mevzuat ve benimsedikleri temel ilkeler çerçevesinde geleceğe ilişkin misyon ve vizyonlarını oluşturmak, stratejik amaçlar ve ölçülebilir hedefler saptamak, performanslarını önceden belirlenmiş olan göstergeler doğrultusunda ölçmek ve bu sürecin izleme ve değerlendirmesini yapmak amacıyla katılımcı yöntemlerle stratejik plan hazırlarlar.

Bu amaçla DPT tarafından, 5018 sayılı Kamu Mali Yönetimi kanununun 9' uncu maddesine dayanılarak “Kamu İdarelerinde Stratejik Planlamaya İlişkin Usul ve Esaslar Hakkında Yönetmelik” hazırlanmıştır. Bu yönetmeliğe göre; stratejik planlama çalışmalarının kapsamındaki tüm kamu idarelerine yaygınlaştırılması, aşamalı bir geçiş takvimi dahilinde yürütülmüştür. Söz konusu geçiş takvimine göre Milli Eğitim Bakanlığı, 2019-2023 yıllarını kapsayacak olan ilk stratejik planını hazırlayarak yürürlüğe koymuştur.

Yasal Yükümlülük (Görevler)	Dayanak(Kanun, Yönetmelik, Genelge Adı ve Numarası)
<p>5018 Sayılı Kamu Mali Yönetimi ve Kontrol Kanununun 60' ıncı maddesi ile 22/12/2005 tarihli ve 5436 sayılı kanununun 15' inci maddesine dayanılarak "Strateji Geliştirme Birimlerinin Çalışma Usul ve Esasları Hakkında Yönetmelik" hazırlanmıştır. Kalkınma planları yıllık programlar ile diğer ilgili programlar dikkate alınarak hazırlanan stratejik planlar, Devlet Planlama Teşkilatı Müsteşarlığı (DPT) ve diğer ilgili kurumların öngörülen süreçlerinden geçerek yürürlüğe girmektedir.</p>	<p>5018 Sayılı Kamu Mali Yönetimi ve Kontrol Kanununun 60' ıncı maddesi</p>
<p>"Kamu idareleri; kalkınma planları, programlar, ilgili mevzuat ve benimsedikleri temel ilkeler çerçevesinde geleceğe ilişkin misyon ve vizyonlarını oluşturmak, stratejik amaçlar ve ölçülebilir hedefler saptamak, performanslarını önceden belirlenmiş olan göstergeler doğrultusunda ölçmek ve bu sürecin izleme ve değerlendirmesini yapmak amacıyla katılımcı yöntemlerle stratejik plan hazırlarlar. Kamu idareleri, kamu hizmetlerinin istenilen düzeyde ve kalitede sunulabilmesi için bütçeleri ile program ve proje bazındaki kaynak tahsislerini; stratejik planlarına, yıllık amaç ve hedefleri ile performans göstergelerine dayandırmak zorundadırlar. Kamu idareleri bütçelerini, stratejik planlarında yer alan misyon, vizyon, stratejik amaç ve hedeflerle uyumlu ve performans esasına dayalı olarak hazırlarlar. Kamu idarelerinin bütçelerinin stratejik planlarda belirlenen performans göstergelerine uygunluğu ve idarelerin bu çerçevede yürütecekleri faaliyetler ile performans esaslı bütçelemeye ilişkin diğer hususları belirlemeye Maliye Bakanlığı yetkilidir."</p>	<p>5018 sayılı Kamu Mali Yönetimi Kanununun 9' uncu maddesi</p>

<p>24 Aralık 2005 tarihinde yayımlanan 5436 sayılı KamuMalî Yönetimi ve Kontrol Kanunu Ayrıca ;</p> <p>MEB Strateji Geliştirme Bakanlığı 2010/14 sayılı genelge, Kasım 1999 tarih ve 2506 sayılı Tebliğler Dergisi yayımlanan Toplam Kalite Yönetimi Uygulama Yönergesi - Şubat 2002 tarih ve 2533 Sayılı TD yayımlanan MEB Taşra Teşkilatı Toplam Kalite Yönetimi Uygulama Projesi ile okulumuzda stratejik planhazırlanmıştır.</p>	<p>24 Aralık 2005 tarihinde yayımlanan 5436 sayılı KamuMalî Yönetimi ve Kontrol Kanunu</p>
<p>Her Türk çocuğuna iyi bir vatandaş olmak için gerekli temel bilgi, beceri, davranış ve alışkanlıkları kazandırmak;onu milli ahlak anlayışına uygun olarak yetiştirmek.</p>	<p>* 1739 sayılı kanunun23.maddesi, *222 sayılı kanunun 1. maddesi, *İlköğretim Kurumları Yönetmeliğinin 5. Maddesi</p>
<p>Her Türk çocuğunu ilgi, istidat ve kabiliyetleri yönündenyetiştirerek hayata ve üst öğrenime hazırlamak.</p>	<p>* 1739 sayılı kanunun *23. maddesi.</p>
<p>Öğrencilere, Atatürk ilke ve inkılâplarını benimsetme;Türkiye Cumhuriyeti Anayasası'na ve demokrasinin ilkelerine, insan hakları, çocuk hakları ve uluslararası sözleşmelere uygun olarak haklarını kullanma, başkalarının haklarına saygı duyma, görevini yapma ve sorumluluk yüklenebilen birey olma bilincini kazandırmak</p>	<p>* İlköğretim Kurumları Yönetmeliği'nin 5. Maddesi</p>
<p>Öğrencilere, toplumun bir üyesi olarak kişisel sağlığınıyana sıra ailesinin ve toplumun sağlığını korumak için gerekli bilgi ve beceri, sağlıklı beslenme ve yaşam tarzıkonularında bilimsel geçerliliği olmayan bilgiler yerine,bilimsel bilgilerle karar verme alışkanlığını kazandırmak,</p>	<p>* İlköğretim Kurumları Yönetmeliği'nin 5. Maddesi</p>

Tablo 3 : Yasal Yükümlülükler

2.4 Üst Politika Belgeleri Analizi

Okulumuz 2024-2028 Stratejik Plan hazırlıkları kapsamında üst politika belgeleri incelenerek belirlenen politikalar ve hedefler doğrultusunda idaremize yönelik olarak verilmiş olan görevler ile ilgili analizler yapılmıştır. Yapılan analizler sonucunda 2024-2028 Stratejik Planımızın Geleceğe Yönelim Bölümü (amaç, hedef, gösterge ve stratejiler) şekillendirilmiştir. İncelenen üst politika belgeleri ile ilgili görev ve belge referansları şunlardır:

Temel Üst Politika Belgeleri	Diğer Üst Politika Belgeleri
12.Kalkınma Planları	Diğer Kamu Kurum ve Kuruluşlarının Stratejik Planları
2022-2024 Orta Vadeli Programlar	TÜBİTAK Vizyon 2023 Eğitim ve İnsan Kaynakları Raporu
Orta Vadeli Mali Planlar	Bilgi Toplumu Stratejisi ve Eylem Planı (2015-2018)
2024 Yılı Cumhurbaşkanlığı Yıllık Programı	Avrupa Birliği Müktesebatı ve Ülke Raporları
Cumhurbaşkanlığı İcraat Programları	Avrupa Birliği 2030 Dijital Pusulası
MEB 2024-2028 Stratejik Planı	Mesleki Eğitim Kurulu Kararları
İstanbul İl MEM 2024-2028 Stratejik Planı	İstanbul Valiliği Onaylı İlgili Raporları
İlçe 2019-2023 Stratejik Planı	Türkiye Yeterlilikler Çerçevesi
Millî Eğitim Şura Kararları	Ulusal ve Uluslararası Kuruluşların Eğitim ve Türkiye ile İlgili Raporları
Millî Eğitim Kalite Çerçevesi	Diğer Kamu Kurum ve Kuruluşlarının Stratejik Planları
Türkiye Yeterlilikler Çerçevesi	

Tablo 4. Üst Politika Belgeleri Analizi Tablosu

2.5 Faaliyet Alanları ile Ürün/Hizmetlerin Belirlenmesi

2024-2028 stratejik plan hazırlık sürecinde okulumuz faaliyet alanları ile ürün ve hizmetlerinin belirlenmesine yönelik çalışmalar yapılmıştır. Bu kapsamda birimlerinin yasal yükümlülükleri, standart dosya planı ve kamu hizmet envanteri incelenmiştir

Stratejik plan çalışmaları çerçevesinde sürece yönelik olarak gerçekleştirilen faaliyetler şunlardır:

- Stratejik planlama ekibi kurulmuştur.
- Stratejik planlama ekibi üyelerinin konuyla ilgili eğitimleri sağlanmıştır.
- İlçe Milli Eğitim Müdürlüğü'nün stratejik planlama ile ilgili yaptığı tüm rehberlik çalışmalarına katılım sağlanmıştır.
- Stratejik planlama sürecinde kullanılacak olan rehber kitap edinilmiştir (Eğitimde Stratejik Planlama, MEB Strateji Geliştirme Başkanlığı, 2010)
- Stratejik planın temel alacağı vizyon ve misyon ifadeleri hakkında tüm paydaşların farkındalığı sağlanmıştır.

FAALİYET ALANI: EĞİTİM	FAALİYET ALANI: YÖNETİM İŞLERİ
Hizmet-1 Rehberlik Hizmetleri <ul style="list-style-type: none">• Bireysel, eğitsel, mesleki rehberlik• Veli• Öğrenci• Öğretmen	Hizmet-1 Öğrenci İşleri Hizmeti <ul style="list-style-type: none">• Kayıt• Nakil işleri• Devam devamsızlık• Sınıf geçme• Bursluluk□
Hizmet-2 Sosyal-Kültürel Etkinlikler <ul style="list-style-type: none">• Halk oyunları• Koro• Satranç• Geleneksel Çocuk Oyunları• Şiir Dinletisi	Hizmet-2 Öğretmen İşleri Hizmeti <ul style="list-style-type: none">• Derece terfi• Hizmet içi eğitim• Özlük hakları• İzin-Rapor• Maaş
Hizmet-3 Spor Etkinlikleri <ul style="list-style-type: none">• Futbol• Voleybol• Basketbol	

FAALİYET ALANI: ÖĞRETİM	FAALİYET ALANI: ORGANİZASYON
Hizmet-1 Müfredatın İşlenmesi	Hizmet-1 Kurumu Temsil Etme <ul style="list-style-type: none"> • Kurul ve komisyonların oluşturulması • Protokol kuralları
Hizmet-2 Kurslar <ul style="list-style-type: none"> • Spor Egzersiz Çalışmaları 	Hizmet-2 Kurum Kültürü Oluşturma <ul style="list-style-type: none"> • Personelin gelişimi için seminerlere Katılım • Personel ziyaretleri • Yemek, piknik düzenleme

Tablo 5: Faaliyet Alanları

Okul İçin Ürün/Hizmet Listesi

Öğrenci kayıt, kabul ve devam işleri	Eğitim hizmetleri
Öğrenci başarısının değerlendirilmesi	Öğretim hizmetleri
Sınav işleri	Toplum hizmetleri
Sınıf geçme işleri	Kulüp çalışmaları
Öğrenim belgesi düzenleme işleri	Rehberlik
Personel işleri	Sosyal, kültürel ve sportif etkinlikler
Öğrenci davranışlarının değerlendirilmesi	Burs hizmetleri
Öğrenci sağlığı ve güvenliği	Bilimsel araştırmalar
Okul çevre ilişkileri	Mezunlar (Öğrenci)

Tablo 6: Ürün/Hizmet Listesi

Okulun Mevcut Durumu: Temel İstatistikler

Okul Künyesi

Okulumuzun temel girdilerine ilişkin bilgiler altta yer alan okul künyesine ilişkin tabloda yer almaktadır.

İli: İSTANBUL		İlçesi:ÇATALCA			
Adres:	Nakkaş Mah.Rüya Sok.No : 6	Coğrafi Konum (link):	https://gokhanpekerortaokulu.meb.k12.tr/tema/harita.php		
Telefon Numarası:	0 212 793 60 91	Faks Numarası:	0 212 793 60 91		
e- Posta Adresi:	http://757626.meb.k12.tr/tema/eposta/eposta_gonder.php	Web sayfası adresi:	https://gokhanpekerortaokulu.meb.k12.tr		
Kurum Kodu:	757626	Öğretim Şekli:	Tam Gün		
Okulun Hizmete Giriş Tarihi : 1998		Toplam Çalışan Sayısı	6		
Öğrenci Sayısı:	Kız	19	Öğretmen Sayısı	Kadın	3
	Erkek	36		Erkek	3
	Toplam	55		Toplam	6
Derslik Başına Düşen Öğrenci Sayısı		: 13	Şube Başına Düşen Öğrenci Sayısı		: 13
Öğretmen Başına Düşen Öğrenci Sayısı		: 9	Şube Başına 30'dan Fazla Öğrencisi Olan Şube Sayısı		:0
Öğrenci Başına Düşen Toplam Gider Miktarı			Öğretmenlerin Kurumdaki Ortalama Görev Süresi		

Çalışan Bilgileri

Okulumuzun çalışanlarına ilişkin bilgiler altta yer alan tabloda belirtilmiştir.

Unvan*	Erkek	Kadın	Toplam
Okul Müdürü ve Müdür Yardımcısı	1	0	1
Sınıf Öğretmeni	0	0	0
Branş Öğretmeni	3	3	6
Rehber Öğretmen	0	0	0
İdari Personel	0	0	0
Yardımcı Personel	0	0	0
Güvenlik Personeli	0	0	0
Toplam Çalışan Sayıları	4	3	7

Okulumuz Bina ve Alanları

Okulumuzun binası ile açık ve kapalı alanlarına ilişkin temel bilgiler altta yer almaktadır.

Okul Yerleşkesine İlişkin Bilgiler

Okul Bölümleri		Özel Alanlar	Var	Yok
Okul Kat Sayısı	4	Çok Amaçlı Salon	X	
Derslik Sayısı	9	Çok Amaçlı Saha		X
Derslik Alanları (m2)	49	Kütüphane	X	
Kullanılan Derslik Sayısı	4	Fen Laboratuvarı		X
Şube Sayısı	4	Bilgisayar Laboratuvarı	X	
İdari Odaların Alanı (m2)	21	İş Atölyesi		X
Öğretmenler Odası (m2)	21	Beceri Atölyesi		X
Okul Oturma Alanı (m2)	1900	Pansiyon		X
Okul Bahçesi (Açık Alan)(m2)	2200			
Okul Kapalı Alan (m2)	1900			
Sanatsal, bilimsel ve sportif amaçlı toplam alan (m ²)	49			
Kantin (m2)	0			
Tuvalet Sayısı	4			
Diğer (.....)	0			

Sınıf ve Öğrenci Bilgileri

Okulumuzda yer alan sınıfların öğrenci sayıları alttaki tabloda verilmiştir.

SINIFI	Kız	Erkek	Toplam	SINIFI	Kız	Erkek	Toplam
5/A	5	8	13				
6/A	8	5	13				
7/A	2	15	17				
8/A	4	8	12				

*Sınıf sayısına göre istenildiği kadar satır eklenebilir.

2.6 Paydaş Analizi

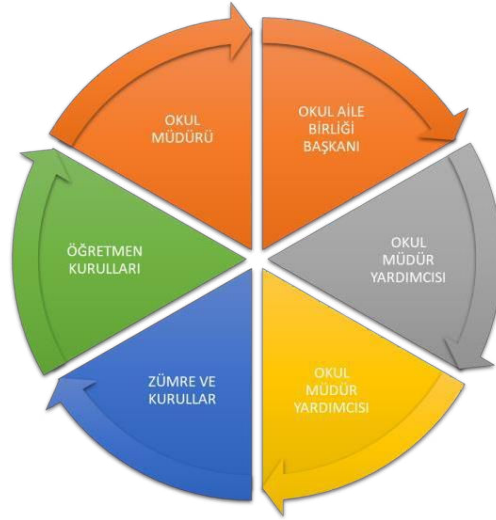
Kurumumuzun temel paydaşları öğrenci, veli ve öğretmen olmakla birlikte eğitimin dışsal etkisi nedeniyle okul çevresinde etkileşim içinde olunan geniş bir paydaş kitlesi bulunmaktadır. Paydaşlarımızın görüşleri anket, toplantı, dilek ve istek kutuları, elektronik ortamda iletilen önerilerde dâhil olmak üzere çeşitli yöntemlerle sürekli olarak alınmaktadır.

Katılımcılık stratejik planlamanın temel unsurlarından biridir. Kurumlar için etkileşimde oldukları tarafların görüşlerinin alınması, yararlanıcıların ihtiyaçlarına cevap verecek nitelikte sürdürülebilir politikalar geliştirilebilmesi, tarafların hazırlanan stratejik planı ve buna bağlı olarak gerçekleştirilecek faaliyet ve projeleri sahiplenmesi ve kurumun kendini içerden ve dışarıdan nasıl değerlendirildiğine ilişkin bilgi alabilmesi açısından büyük önem taşımaktadır. Paydaş analizi bu bağlamda planlama sürecinde katılımcılığın sağlandığı ve taraflara ulaşılarak görüşlerinin alındığı önemli bir aşamadır.

Okulumuz paydaş analizi çalışmaları kapsamında kurum personelinin tamamına öğretmen, idareci, memur ve yardımcı personel ile öğrenci ve velilerimize sorularak anket çalışması uygulanmış olup öncelikle ürün, hizmetler ve faaliyet alanlarından yola çıkılarak paydaş listesi hazırlanmıştır. Söz konusu listenin hazırlanmasında temel olarak kurumun mevzuatı, teşkilat şeması, gerçekleştirilen toplantılar, beyin fırtınası yöntemi, alınan görüşlerin sonuçları, yasal yükümlülüklerle bağlı olarak belirlenen faaliyet alanlarından yararlanılmıştır.

Paydaş analizi süreci gerçekleştirildikten sonra beyin fırtınası uygulaması ve memnuniyet anketi sonuçları değerlendirilerek elde edilen

görüş ve öneriler ile belirlenen sorun alanları, kurum içi ve çevre analizleri, GZFT analizi ve geleceğe yönelim bölümünün hedef ve tedbirlerine yansıtılmıştır.



Şekil 2: Paydaş Analizi

Paydaş anketlerine ilişkin ortaya çıkan temel sonuçlara altta yer verilmiştir :

Öğrenci Anketi Sonuçları:

Sıra No	MADDELER	Memnuniyet Ortalama	Memnuniyet Yüzde
1	Öğretmenlerimle ihtiyaç duyduğumda rahatlıkla görüşebilirim.	2,51	50,22
2	Okul müdürü ile ihtiyaç duyduğumda rahatlıkla konuşabiliyorum.	3,62	72,38
3	Okulun rehberlik servisinden yeterince yararlanabiliyorum.	3,70	74,05
4	Okula ilettiğimiz öneri ve isteklerimiz dikkate alınır.	3,19	63,81
5	Okulda kendimi güvende hissediyorum.	4,14	82,86
6	Okulda öğrencilerle ilgili alınan kararlarda bizlerin görüşleri alınır.	3,38	67,62
7	Öğretmenler yeniliğe açık olarak derslerin işlenişinde çeşitli yöntemler kullanmaktadır.	3,81	76,19
8	Derslerde konuya göre uygun araç gereçler kullanılmaktadır.	3,81	76,19
9	Teneffüslerde ihtiyaçlarımı giderebiliyorum.	3,74	74,76
10	Okulun içi ve dışı temizdir.	2,98	59,52
11	Okulun binası ve diğer fiziki mekanlar yeterlidir.	2,69	53,81
12	Okul kantininde satılan malzemeler sağlıklı ve güvenlidir.	2,45	49,05
13	Okulumuzda yeterli miktarda sanatsal ve kültürel faaliyetler düzenlenmektedir.	3,43	68,57

Tablo 7: Öğrenci Paydaş Anketi Sonuçları

Öğretmen Anketi Sonuçları:

Sıra No	MADDELER	Memnuniyet Ortalama	Memnuniyet Yüzde
1	Okulumuzda alınan kararlar, çalışanların katılımıyla alınır.	3,81	76,22
2	Her türlü ödüllendirmede adil olma, tarafsızlık ve objektiflik esastır.	4,11	82,16
3	Kendimi, okulun değerli bir üyesi olarak görürüm.	4,30	85,95
4	Çalıştığım okul bana kendimi geliştirme imkânı	4,24	84,86
5	Okul, teknik araç ve gereç yönünden yeterli donanıma sahiptir.	3,59	71,89
6	Okulda çalışanlara yönelik sosyal ve kültürel faaliyetler düzenlenir.	4,14	82,70
7	Okulda öğretmenler arasında ayırım yapılmaktadır mı?	1,59	31,89
8	Okulumuzda yerelde ve toplum üzerinde olumlu etki bırakacak çalışmalar yapmaktadır.	4,03	80,54
9	Yöneticilerimiz, yaratıcı ve yenilikçi düşüncelerin üretilmesini teşvik etmektedir.	4,30	85,95
10	Yöneticiler, okulun vizyonunu, stratejilerini, iyileştirmeye açık alanlarını vs. çalışanlarla paylaşır.	4,32	86,49
11	Okulumuzda sadece öğretmenlerin kullanımına tahsis edilmiş yerler yeterlidir.	3,38	67,57
12	Alanıma ilişkin yenilik ve gelişmeleri takip eder ve kendimi güncellerim.	4,14	82,70
13	Kurumdaki tüm duyurular çalışanlara zamanında iletilir.	4,57	91,35

Tablo 8: Öğretmen Paydaş Anketi Sonuçları

Veli Anketi Sonuçları:

Sıra No	MADDELER	Memnuniyet Ortalama	Memnuniyet Yüzde
1	İhtiyaç duyduğumda okul çalışanlarıyla rahatlıkla görüşebiliyorum.	4,32	84,91
2	Bizi ilgilendiren okul duyurularını zamanında öğreniyorum.	4,16	81,75
3	Öğrencimle ilgili konularda okulda rehberlik hizmeti alabiliyorum.	4,02	78,95
4	Okula ilettiğim istek ve şikayetlerim dikkate alınmıyor.	3,66	71,93
5	Öğretmenler yeniliğe açık olarak derslerini işlenişinde çeşitli yöntemler kullanmaktadır.	3,93	77,19
6	Okulda yabancı kişilere karşı güvenlik önlemlerinin alınmaktadır.	4,39	86,32
7	Okulda bizleri ilgilendiren kararlarda görüşlerimiz dikkate alınır.	3,70	72,63
8	E-Okul Veli Bilgilendirme Sistemi ile okulun internet sayfasını düzenli olarak takip ediyorum.	4,23	83,16
9	Çocuğumun okulunu sevdiğini ve öğretmenleriyle iyi anlaşmış olduğunu düşünüyorum.	4,32	84,91
10	Okul, teknik araç ve gereç yönünden yeterli donanıma sahiptir.	2,91	57,19
11	Okul her zaman temiz ve bakımlıdır.	3,54	69,47
12	Okulun binası ve diğer fiziki mekanlar yeterlidir.	3,07	60,35
13	Okulumuzda yeterli miktarda sanatsal ve kültürel faaliyetler düzenlenmektedir.	3,36	65,96

Tablo 9: Veliler Paydaş Anketi Sonuçları

Okulumuzun gelişebilmesi, eğitim kalitesini artırabilmesi, çağdaş ve modern eğitim teknolojileri ile donatılabilmesi, ancak tüm paydaşlarının desteği ile mümkün olabilecektir. Bu amaçla okulumuzun paydaşlarını belirleyerek, onların durumlarını da dikkate alacak şekilde stratejiler belirlenmiştir.

Tüm paydaşların, ortak bir iyileşme ve kalite geliştirmesi sağlayabilmesi için karşılıklı bilgilendirilme ve görüş alışverişi yapılması gerekliliği çerçevesinde, belirli dönemlerde paydaş analizi çerçevesinde toplantılar düzenlenmesi planımızda yer almaktadır. Okulumuzun Paydaş Listesi aşağıda verilmiştir.

Müdürlüğümüzün bu kapsamda paydaşları şu şekilde belirlenmiştir:

PAYDAŞLAR	İÇ PAYDAŞLAR		DIŞ PAYDAŞLAR		YARARLANICI
	Çalışanlar, Birimler	Temel Ortak	Stratejik Ortak	Tedarikçi	
Milli Eğitim Bakanlığı		XX	XX		XX
Valilik		XX	XX		
Çatalca Kaymakamlığı		XX	XX	XX	XX
Milli Eğitim Müdürlüğü Çalışanları		XX		XX	XX
İlçe Milli Eğitim Müdürlükleri		XX	XX	X	
Okullar ve Bağlı Kurumlar			X		
Öğretmenler ve Diğer Çalışanlar	XX				XX
Öğrenciler ve Veliler	XX			XX	XX
Okul Aile Birliği	XX			XX	XX
Üniversite			XX		
Belediyeler			XX	XX	XX
Güvenlik Güçleri Emniyet, Jandarma)			XX		
Bayındırlık ve İskân Müdürlüğü			XX		
Sosyal Hizmetler Müdürlüğü			XX		
Gençlik ve Spor Müdürlüğü			XX	XX	XX
Sağlık Müdürlüğü			XX	XX	XX
Kültür Müdürlüğü			XX	XX	XX
Hayırseverler		XX	XX	XX	XX
Sivil Toplum Örgütleri Medya			X		
İşveren Kuruluşlar Muhtarlıklar		XX			
Sanayi ve Ticaret Odaları			X		
Çatalca Karakolu		XX		XX	

Tablo 10: Paydaş Analizi

Paydaş Önceliklendirme Matrisi

Paydaş	İç Paydaş	Dış Paydaş	Yararlanıcı (Müşteri)	Neden Paydaş?	Önceliği
MEB		X		Bağlı olduğumuz merkezi idare	1
Valilik		XX		Mevzuata bağlı ortak	1
Çatalca Kaymakamlığı		X	X	Bağlı olduğumuz merkezi idare	1
İL MEM		X		Mevzuata bağlı ortak	1
Öğrenciler			X	Hizmetlerimizden yararlandıkları için	1
İlçe MEM				Bağlı olduğumuz Kurum	1
Okul Yöneticileri	XX			Kurum çalışanı oldukları için	1
Öğretmenler	XX		XX	Kurum çalışanı oldukları ve hizmetlerden yararlandıkları için	1
Öğrenciler	XX		XX	Hizmetlerden yararlandıkları için	1

Veliler	XX	XX	XX	Hizmetlerden yararlandıkları için	2
STK		X		Amaç ve hedeflerimize ulaşmak için işbirliği yapacağımız kurumlar	2
Üniversiteler		X	X	Amaç ortaklığı	2
OAB	X		X	Okulun tüm ihtiyaçlarını tespit eder ve karşılar.	2
Diğer Okullar		X		Amaçlara yönelik ortaklık yaptığımız için	2
Çatalca Karakolu		X		Amaç ve hedeflerimize ulaşmak için işbirliği yapacağımız kurumlar	2
Muhtarlık		XX		Amaçlara yönelik ortaklık yaptığımız için	2

XX: Tamamı X : Bir kısmı

Tablo 11: Paydaş Önceliklendirme Matrisi

Yararlanıcı Ürün/Hizmet Matrisi

Tablo: Yararlanıcı Ürün/Hizmet Matrisi

Ürün/Hizmet Yararlanıcı (Müşteri)	Eğitim-Öğretim (Öğün-	Yatılılık-Bursluluk	Nitelikli İğücü	AR-GE, Projeler,	Altyapı, Donatım Yatırım	Yayın	Rehberlik, Kurs, Sosyal etkinlikler	Mezunlar (Öğrenci)	Ölçme-Değerlendirme
Öğrenciler	XX	X			X	X	X		
Veliler							X		
Üniversiteler			X	X				X	
Medya			X	X					
Uluslararası kuruluşlar				X		X			
Meslek Kuruluşları			X	X					
Sağlık kuruluşları			X						
Diğer Kurumlar									X

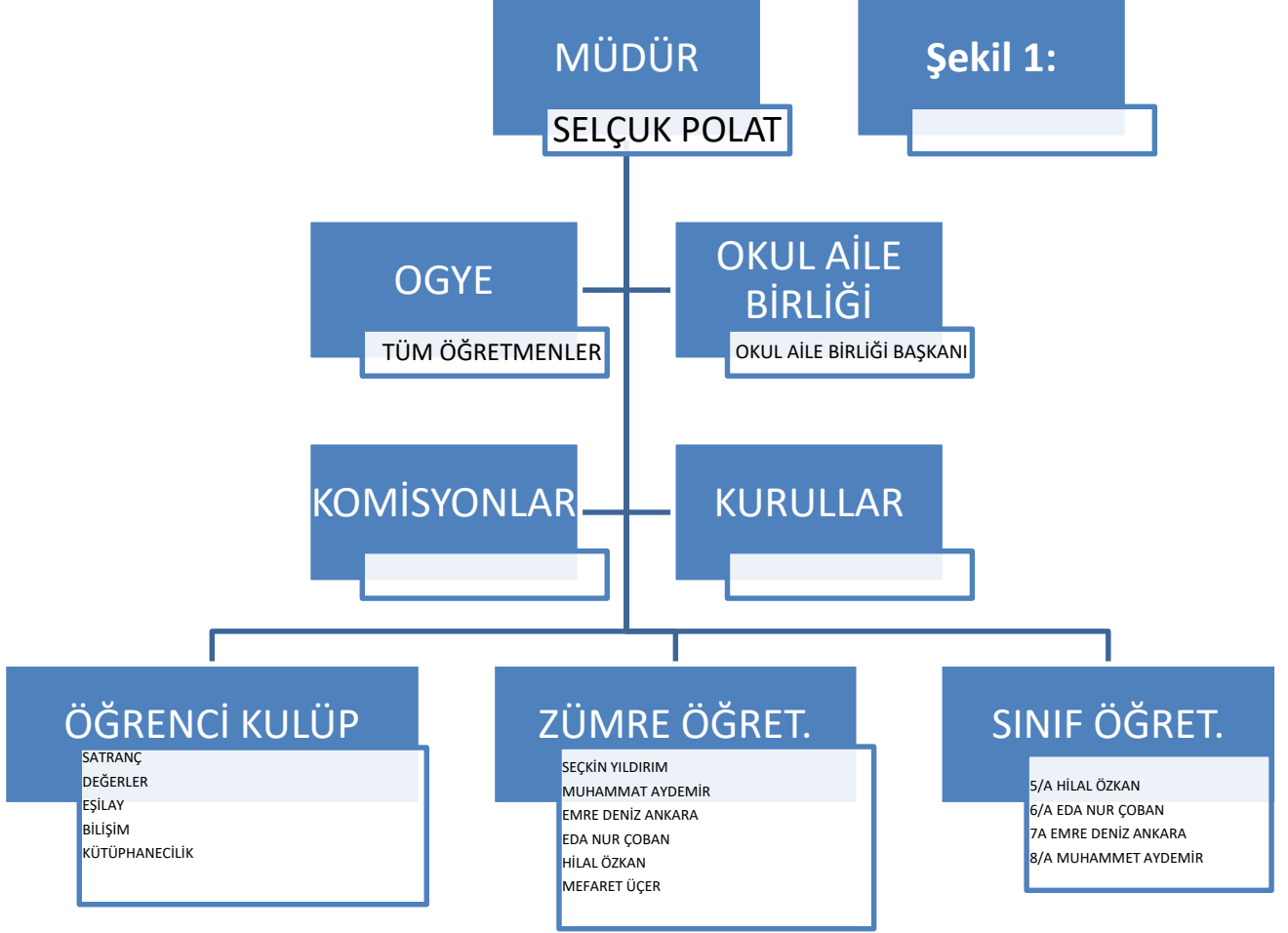
XX: Tamamı X : Bir kısmı

Tablo 12 : Yararlanıcı Ürün/Hizmet Matrisi

2.7 Okul/Kurum İçi Analiz

Okul Müdürü tarafından, Müdür Yardımcılarının görev dağılımı yapılarak, işlerin uyumlu bir şekilde yürütülmesi ve süreklilik kazanması sağlanmıştır. İdarecilerin ve öğretmenlerin, seminerlere katılması sağlanarak, sınıflarda etkili performans göstermeleri sağlanmıştır. Şehit Kurmay Albay Gökhan Peker Ortaokulu Müdürlüğü'nün, fiziki koşulları gerektiğinde yenilenerek, okulun niteliğinin devamlılığı etkin kılınmıştır. Okul çalışanlarıyla, öğrenciler arasında etkili iletişim sağlamanın formülleri çıkartılmıştır.

2.7.1 Teşkilat Yapısı



Şekil 3: Teşkilat Yapısı

Görevler	Görevle ilgili bölüm, birim, kurul/komisyon adı	Görevle ilgili işbirliği (paydaşlar)	Hedef kitle
Komisyon üyeleri faaliyetlerin takibini yapar, raporlarını düzenler. Okulun, öğretmenlere, velilere ve öğrencilere daha iyitandırımını sağlayarak eğitim çıktısını yükseltir	Stratejik Plan	Müdür-Md.Yrd. Öğretmen- Gönüllü Veliler-Muhtar- Öğrenci	Öğrenciler-Veliler
Eğitimde Kalite Yönetimi Sistemi Kurum Raporunu hazırlar ve sunar. Okulun öncelikli sorun ya da ihtiyaçları tespit edilir, Balık Kılçığı ve Ağaç Diyagramı ile çözüme ulaşmasını sağlar.	Eğitimde Kalite Yönetimi Sistemi	Özel ve Resmi Kurumlar	Öğrenciler-Veliler
Okulun ihtiyaçlarına yönelik rehberlik çerçeve programını hazırlar.	Psikolojik danışma ve rehberlik hizmetleri yürütmekomisyonu	Öğretmen- Öğrenciler- Veliler, Özel veresmi Kuruluşlar	Öğrenciler-Veliler,Çalışanlar
Özel eğitime	BEP Komisyonu	RAM, Öğretmen-	Öğrenciler-Veliler

gereksinimi olan öğrencilerle ilgili çalışmaların planları ve yürütülür.		Hastane Çocuk Psikiyatri Sevisi- Öğrenciler	
Eğitim öğretim hizmetlerinin kaliteli yürütülmesi için planlama ve değerlendirme çalışmalarını yürütür.	Öğretmenler kurulu	Öğretmen- Öğrenciler- Veliler Özel ve Resmi Kurumlar, Belediyeler	Öğrenciler-Veliler,
Kurum çıkarına olan en uygun, en kaliteli ürünün girdisini sağlar.	İhale Komisyonu	Öğretmen- Öğrenciler- Veliler	Öğrenciler-Veliler, Çalışanlar
Bağış ve yardımlar; yaygın eğitim hizmetlerinin yaygınlaştırılması, niteliğinin artırılması amacıyla gönüllü kişi ve kuruluşlar tarafından gönüllülük esasına dayalı olarak alınır. (MEB Yaygın Eğitim Kurumları Yönetmeliği Madde, 135)	Okul-Aile Birliği		

Tablo 13: Okul/Kurumlarda Oluşturulan Birimler:

2.7.2. İnsan Kaynakları

Okulumuz 7 personelle hizmet vermeye devam etmektedir. Yöneticilerin, öğretmenlerin, memurların ve yardımcı personelin eğitim durumları aşağıdaki tablodaverilmiştir.

Sıra Nu.	Görevi	Erkek	Kadın	Toplam
1	Müdür	1	-	1

Tablo 14: İdareci sayısı

Okullar	Kadro lu Kurum Çalışanları Öğrenim Durumu (KiŞi)	Görevlendirme Çalışanların Öğrenim Durumu (KiŞi)	Sözleşmeli Personelin Öğrenim Durumu (KiŞi)	Toplam (KiŞi)
Lise	1	-	-	1
Ön Lisans	-	-	-	-
Lisans	6	-	-	6
Yüksek Lisans	-	-	-	-
Toplam(KiŞi)	7	-	-	7

Tablo 15 : 2024 Yılı İtibari İle Şehit Kurmay Albay Gökhan Peker Ortaokulu Çalışanlarının Eğitim Düzeyi

Hizmet Süreleri	Ocak 2023 Yılı İtibari İle	
	Kişi Sayısı	%
1-3 Yıl	4	57,13
4-6 Yıl	0	0
7-10 Yıl	1	14,29
11-15 Yıl	1	14,29
16-20 Yıl	1	14,29
21+.....üzeri	0	0

Tablo 16: Personelin Okulumuzdaki Hizmet Süresine İlişkin Bilgiler

	Branşı	Erkek	Kadın	Toplam
1	Özel Eğitim Öğretmeni	-	-	-
2	Rehber Öğretmen	-	-	-
3	Türkçe Öğretmeni	1	-	1
4	Matematik Öğretmeni	-	1	1
5	Fen ve Teknoloji Öğretmeni	1	-	1
6	Sosyal Bilgiler Öğretmeni	-	1	1
7	İngilizce Öğretmeni	-	-	-
8	Görsel San. Öğretmeni	-	-	-
9	Teknoloji Tasarım Öğretmeni	-	-	-
10	Beden Eğitimi Öğretmeni	-	-	-
11	Din kültürü ve Ahlak Bilgisi Öğretmeni	-	1	1
12	Müzik Öğretmeni	-	-	-
13	Bilişim Teknolojileri Öğretmeni	1	-	1
TOPLAM		3	3	6

Tablo 17: Öğretmenlere İlişkin Bilgiler (Ocak 2024)

Yaş Düzeyleri	2023 Yılı	
	Kişi Sayısı	%
20-30	3	50
31-40	3	50
41-50	0	0
51+...	0	0

Tablo 18: Öğretmenlerin Yaş İtibari ile Dağılımı (Ocak 2024)

SIRA NO	ADI-SOYADI	GÖREVİ	AÇIKLAMA
1	SELÇUK POLAT	OKUL MÜDÜRÜ	
2	MUHAMMET AYDEMİR	TÜRKÇE ÖÇRT.	
3	EDA NUR ÇOBAN	MATEMATİK ÖÇRT.	
4	EMRE DENİZ ANKARA	FEN BİLGİLERİ ÖÇRT.	
5	MEFARET ÜÇER	SOSYAL BİLGİLER ÖÇRT.	
6	HİLAL ÖZKAN	DİN K. VE AHLAK B. ÖÇRTMENİ	
7	SEÇKİN YILDIRIM	BİLİŞİM TEKN.ÖÇRT.	

Tablo 19: Okul Personel Listesi

Adı Soyadı	Görevi	Katıldığı Çalışmanın Adı	Katıldığı Yıl
SELÇUK POLAT	MÜDÜR	Kapsayıcı Eğitim Yöneticilerin Eğitimi Kursu	2018
		Çalışanların Temel İş Sağlığı ve Güvenliği Eğitimi Kursu	2019
		Proje Danışmanlığı Semineri	2020
		Öğretimsel Liderlik Semineri	2022
		Akran Zorbalığı Semineri	2022
		Madde Bağımlılığı Semineri Yönetimsel	2022
		Beceriler Semineri	2022
		Merhamet ve Yavaşlamak Semineri	2022
		Öğretmen Olmak Semineri	2022
		Uzman Öğretmenlik Eğitim Programı Semineri	2022
		Sorumluluk, Liderlik ve Değerler Eğitimi Semineri	2022
		Yönetici Geliştirme Programı Semineri 1-2-3-4	2022
		Fatih Projesi Okullar Envanter Giriş Modülü	2022
		Kullanımı Semineri	2021
		Mesleki Çalışma - Protokol Kuralları Uzaktan	2022
		Eğitim Semine İlk Yardım Eğitimi Kursu	2019
		Etik Eğitimi Semineri	2023

Tablo 20: İdarecilerin Katıldığı Hizmet-İçi Programlar

2.7.3 Teknolojik Düzey

Araç-Gereçler	2021	2022	2023	İhtiyaç
Akıllı Tahta Sayısı	9	9	9	-
Masaüstü Bilgisayar Sayısı	4	4	4	-
Taşınabilir Bilgisayar Sayısı	2	2	2	-
Projeksiyon Sayısı	2	2	2	-
TV Sayısı	-	-	-	-
Yazıcı Sayısı	3	3	3	-
Fotokopi Makinası Sayısı	2	2	2	-
Kamera Sayısı	-	10	10	-
Okul/kurumun İnternet sitesi	1	1	1	-

Tablo 21. Teknolojik Araç-Gereç Durumu

Okul/kurumun fiziki mekânlar açısından mevcut ve ihtiyaç durumunun da ortaya konulması gerekmektedir.

Fiziki Mekân	Var	Yok	Adedi	İhtiyaç	Açıklama
Öğretmen Çalışma Odası	X		1		
Ekipman Odası		X			
Kütüphane	X		1		
Rehberlik Servisi		X			
Resim Odası		X			
Müzik Odası		X			
Çok Amaçlı Salon	X		1		
Spor Salonu		X			

Tablo 22: Fiziki Mekan Bilgileri

2.7.4 Mali Kaynaklar

Kaynaklar	2024	2025	2026	2027	2028
Genel Bütçe	10000				
Okul Aile Birliđi	5000				
Özel İdare	YOK				
Kira Gelirleri	YOK				
Döner Sermaye	YOK				
Dış Kaynak/Projeler	YOK				
Diđer	YOK				
TOPLAM	15000				

Tablo 23. Kaynak Tablosu

Okul/kurum bütçesinde giderler aşağıdaki başlıklar altında toplanabilir. Harcama türleri okul/kurumların özelliklerine göre çeşitlilik gösterebilir.

Harcama Kalemi	Çeşitleri
Personel	Sözleşmeli olarak çalışan personelin (sekreter temizlik, güvenlik) ücret, vergi, sigorta vb. giderleri
Onarım	Okul/kurum binası ve tesisatlarıyla ilgili her türlü küçük onarım; makine, bilgisayar, yazıcı vb. bakım giderleri
Sosyal-sportif faaliyetler	Etkinlikler ile ilgili giderler
Temizlik	Temizlik malzemeleri alımı
İletişim	Telefon, faks, internet, posta, mesaj giderleri
Kırtasiye	Her türlü kırtasiye ve sarf malzemesi giderleri

Tablo 24. Harcama Kalemler

YILLAR	2021		2022		2023	
	GELİR	GİDER	GELİR	GİDER	GELİR	GİDER
Temizlik	13550	5000	26947,50	8000	27.303,35	17.204,06
Küçük Onarım		7000		6000		
Bilgisayar Harcamaları						
Büro Makinaları Harcamaları				7947,50		
Telefon						
Sosyal Faaliyetler						
Kırtasiye		1550		5000		
GENEL						

Tablo 25. Gelir-Gider Tablosu

2.7.5 İstatistiki Veriler

ÖĞRETMEN	ÖĞRENCİ		OKUL	
Toplam öğretmen sayısı	Öğrenci sayısı		Öğretmen başına düşen öğrenci sayısı	
	Kız	Erkek		
6	19	36	55	9

Tablo 26. Karşılaştırmalı Öğretmen/Öğrenci Durumu (2024)

2

Öğrenci Sayısına İlişkin Bilgiler								
	2020		2021		2022		2023	
	Kız	Erkek	Kız	Erkek	Kız	Erkek	Kız	Erkek
Öğrenci Sayısı	17	18	18	21	22	26	28	23
Toplam Öğrenci Sayısı	35		39		48		51	

Tablo 27: Yıllara Göre Öğrenci Sayıları

Yıllara Göre Ortalama Sınıf Mevcutları				Yıllara Göre Öğretmen Başına Düşen Öğrenci Sayısı			
2020	2021	2022	2023	2020	2021	2022	2023
11	13	14	13	9	10	8	9

Öğrencilerin Ortaöğretime Geçiş Sınavlarındaki Başarılarına İlişkin Bilgiler								
	2020		2021		2022		2023	
	Kız	Erkek	Kız	Erkek	Kız	Erkek	Kız	Erkek
Öğrenci Sayısı	9	4	5	6	8	5	6	5
Sınava Giren Toplam Öğrenci Sayısı (Kız+Erkek)	13		11		12		11	
Kazanan öğrenci sayısı	0		0		2		1	
Genel Başarı Oranı (%)	%0		%0		%12		%10	

Tablo 28: Son Dört Yıl LGS Yerleştirme Sonuçları

Yerleşim		
Toplam Alan (m ²)	Bina Alanı (m ²)	Bahçe alanı (m ²)
4100	1900 Sosyal Alanlar	2200
Tesisin adı	Kapasitesi (Kişi Sayısı)	
Kütüphane	20	
Kantin	-	
Yemekhane	30	
Toplantı Salonu	-	
Konferans Salonu	90	

Spor Tesisleri		
Tesisin adı	Kapasitesi (Kişi Sayısı)	Alan
Basketbol Sahası	10	28x15 m ²
Futbol Sahası	17	Okul Bahçesi
Voleybol Sahası	12	18x9 m ²

Tablo 29: Yerleşim Alanı ve Derslikler

2.2

Çevre Analizi (PESTLE)

Politik ve yasal etmenler	Ekonomik çevre değişkenleri
<p>Okulumuz, Milli Eğitim Bakanlığı politikaları ve Milli Eğitim Bakanlığı stratejik planlama faaliyetleri ışığında eğitim-öğretim faaliyetlerine devam etmektedir.</p> <p>Öğrencilerini eğitimin merkezine koyan bir yaklaşım sergileyen okulumuz, öğrencilerin yeniliklere açık ve yeniliklerden haberdar, gelişim odaklı olmasını sağlayıcı, önleyici çalışmalarla, risklerden koruyucu politikalar uygulayarak yasal sorumluluklarını en iyi şekilde yerine getirmek için çalışmaktadır.</p>	<p>Ailelerin okulun maddi kaynaklarına çok fazla katkısı olmamaktadır. Belli dönemlerde okul bünyesinde okul- aile işbirliği ile çalışmaları düzenlenmekte, buradan elde edilen gelirlerle okulumuzun eksikleri giderilmeye çalışılmaktadır.</p>
Sosyal-kültürel çevre değişkenleri	Teknolojik çevre değişkenleri
<p>Okulumuzun bulunduğu çevredeki hızlı yoğun göç olgusu, her geçen yılda okul öğrenci mevcudunun düşmesine neden olmaktadır.</p>	<p>Köy okulu olması nedeniyle teknolojik imkanlardan uzak kalınmaktadır.</p> <p>Okulumuzda her sınıfta akıllı tahta bulunmaktadır. Öğrencilerin evde internete olan erişimi kısıtlıdır.</p>
Ekolojik ve doğal çevre değişkenleri	Etik ve ahlaksal değişkenler
<p>Okul köy okulu olması ve geniş bahçesinin duvarla çevirili olması itibarı ile öğrenciler için güvenli bir oyun alanı oluşturmaktadır.</p>	<p>Öğrencilerimizin kendi öz kültürünü tanıyıp bunu karakterine yansıtarak yaşaması ve gelecek nesillere aktarması hepimizin ortak gayesidir.</p>

Tablo 30: PESTLE Analizi

SIRA NO	REFERANS KAYNAĞININ ADI
1	11. Kalkınma Planı
2	TÜBİTAK Vizyon 2023 Eğitim ve İnsan Kaynakları Sonuç Raporu ve Strateji Belgesi
3	5018 yılı Kamu Mali Yönetimi ve Kontrol Kanunu
4	Kamu İdarelerinde Stratejik Planlamaya İlişkin Usul ve Esaslar Hakkında Yönetmelik
5	Devlet Planlama Teşkilatı Kamu İdareleri İçin Stratejik Planlama Kılavuzu (2006)
6	Milli Eğitim Bakanlığı 2019-2023 Stratejik Plan Hazırlık Programı
7	Milli Eğitim Bakanlığı Stratejik Plan Durum Analizi Raporu
8	66. Hükümet Programı
9	66. Hükümet Eylem Planı
10	Milli Eğitim Bakanlığı Strateji Geliştirme Başkanlığının 2013/26 Nolu Genelgesi
11	
12	
13	

Tablo 31: Üst Politika Belgeleri

GZFT (Güçlü, Zayıf, Fırsat, Tehdit) Analizi

Okulumuzun temel istatistiklerinde verilen okul künyesi, çalışan bilgileri, bina bilgileri, teknolojik kaynak bilgileri ve gelir gider bilgileri ile paydaş anketleri sonucunda ortaya çıkan sorun ve gelişime açık alanlar iç ve dış faktör olarak değerlendirilerek GZFT tablosunda belirtilmiştir. Dolayısıyla olguyu belirten istatistikler ile algıyı ölçen anketlerden çıkan sonuçlar tek bir analizde birleştirilmiştir.

Kurumun güçlü ve zayıf yönleri donanım, malzeme, çalışan, iş yapma becerisi, kurumsal iletişim gibi çok çeşitli alanlarda kendisinden kaynaklı olan güçlülükleri ve zayıflıkları ifade etmektedir ve ayrımda temel olarak okul müdürü/müdürlüğü kapsamında bakılarak iç faktör ve dış faktör ayrımı yapılmıştır

GÜÇLÜ YÖNLER

Eğitim ve Öğretime Erişim	Eğitim ve Öğretimde Kalite	Kurumsal Kapasite
<ol style="list-style-type: none">Okulumuz merkezde ve büyükşehirde olmasıVelilerimizin sosyal-ekonomik düzeyinin iyi olmasıVelilerin öğretmenlerle kolay iletişim kurmasıOkul bahçesinin büyük olmasıVeli toplantılarına katılımın yüksek oranda sağlanıyor olmasıOkul çalışanlarının işbirliğine açık olmasıOkulda tekli eğitim yapılmasıDers başlama saatinin geç olması	<ol style="list-style-type: none">Eğitim kadrosunun tecrübelive dinamik olmasıTüm branşlarda yeterli öğretmenin bulunmasıOkulda çok amaçlı salonun olmasıOkulda fen laboratuvarının olması ve aktif bir şekilde kullanılmasıTeknolojik donanımın yeterli olmasıOkulumuzun tam gün eğitim yapmasıVeli öğretmen işbirliğinin güçlü bir şekilde uygulanmasıMevcut personelin tecrübe ve gücünü çalışmalara yansıtıyor olmasıKısıtlı olanaklara rağmen sosyal faaliyetlerin çok iyi bir şekilde yürütülmesiÖğretmenlerin sınıflarda etkileşimli tahta dan yararlanabilmesi.Okula ulaşımın kolay olmasıOkul servislerinin olmasıDosyalama ve arşiv bölümünün düzenli olmasıGüvenlik önlemlerinin olmasıKameraların olması	<ol style="list-style-type: none">Öğretmen başına düşen öğrenci sayısının istenen seviyede olmasıSınıfların teknolojik donanıma sahip olmasıÖğrenci devamsızlığı ve disiplin olaylarının az olması.Yönetimin kadrosunun yeniliğe açık olması8.Temizlik, kırtasiye malzemeleri her türlü ihtiyaçların zamanında karşılanması

ZAYIF YÖNLER

<ol style="list-style-type: none">Özel eğitim sınıfının olmamasıHayat boyu kapsamında yeterli eğitim verilememesiTeneffüs saatlerinin yetersiz olması	<ol style="list-style-type: none">Okulun başlangıç ve bitiş saatlerinden dolayı sosyal faaliyetlerHalk eğitim merkezi ile işbirliğinin az olması	<ol style="list-style-type: none">Okulumuzun fiziksel kapasitesinin yetersiz olması
---	---	---

FIRSATLAR

Eğitim ve Öğretime Erişim	Eğitim ve Öğretimde Kalite	Kurumsal Kapasite
<ol style="list-style-type: none">1. Velilerimizin eğitim öğretimin önemi konusundabilinçli olması2. Kız çocukların eğitim almaları konusunda	<ol style="list-style-type: none">1. Büyükşehirde olmak2. Üniversitelere yakın olmak ve çok sayıda üniversitenin olması	<ol style="list-style-type: none">1. Okulumuzda rehber öğretmen sayısının yeterli olması2. Okulumuzun bahçesinin geniş olması

<ol style="list-style-type: none">3. Öğrenciler arasında zorluk çekmemeleri,4. Velilerin ekonomik açıdan güçlü olmaları ve çocuklarını desteklemeleri5. Okulumuza ulaşım konusunda sıkıntı yaşanmaması6. Okul çevresinde fazla alışveriş merkezinin olmaması7. Okul servisinin olması8. Öğretmenler arası yeniliklere açık olması	<ol style="list-style-type: none">3. Halk eğitimle iletişimin kolay olması4. Öğretmenlerin teknolojiye hakim olmaları5. Okulumuzda sınıflarda6. Gerekli yardımcı kaynakları temin kolaylığı7. Velilerin sosyo ekonomik durumlarının iyi olması8. Öğretmenler arası işbirliğinin iyi olması9. Okul personelinin işbirliğine açık olması	<ol style="list-style-type: none">3. Çevre esnafının olumlu etkileri4. Okul arazisinin ek bina yapımına müsait olması5. Gerekli yardımcı kaynakları temin kolaylığı
--	--	---

Tehditler

Eğitim ve Öğretime Erişim	Eğitim ve Öğretimde Kalite	Kurumsal Kapasite
<ol style="list-style-type: none">1. Okulumuzun cadde üzerinde olması2. Öğrenci devamsızlığı	<ol style="list-style-type: none">1. Öğrencilerin iletişim araçlarını amacına uygun kullanmamaları2. Öğrencilerin kitap okuma alışkanlıklarının olmaması3. İnternet ortamında oluşan bilgi kirliliği, doğru ve Tehditler güvenilir bilgiyi ayırt etme güçlüğü4. Okulun cadde üzerine yakın olması	<ol style="list-style-type: none">1. Bakanlık bütçesinin okulve kurumların ihtiyaçlarını karşılayacak düzeyde olmaması2. Gelişen ve değişen teknolojiye uygun donatım maliyetinin yüksek olması3. Medyada eğitim ve öğretime ilişkin çoğunlukla olumsuz haberlerin ön plana çıkarılması

GÜÇLÜ YÖNLERİMİZ	ZAYIF YÖNLERİMİZ
<p>Sınıfların teknolojik donanıma sahip olması</p> <p>Veli öğretmen işbirliği güçlü bir şekilde uygulanması</p> <p>Kısıtlı olanaklara rağmen sosyal faaliyetlerin çok iyi bir şekilde yürütülmesi Öğrenci devamsızlığı ve disiplin olaylarının az olması</p> <p>Yönetimin öğretmen yanında ve hertürlü yeniliğe açık olması</p> <p>Sınıflarda öğretmenin etkileşimli tahtalardan yararlanması.</p> <p>Temizlik, kırtasiye malzemeleri her türlü ihtiyaçların zamanında karşılanması Okul bahçesinin büyük olması</p> <p>Okula ulaşımın kolay olması</p> <p>Veli toplantılarına katılımın yüksek olması Okul servislerinin olması</p> <p>Güvenlik önlemlerinin olması</p> <p>Okul çalışanlarının yeniliklere açık olması Sınıf mevcutlarının kalabalık olmaması Okulumuzun temiz olması Okul kültürünün olması</p> <p>Birlikte karar alınabilmesi ve çabuk</p>	<p>Fiziksel ortamın yetersizliği Dil laboratuvarının olmaması Teneffüs saatlerinin yetersiz olması</p>
<p>organize olabilmek, kararları birlikte uygulayabilmek</p> <p>Okulumuzda şiddet ve zorbalık gibi eğitimi engelleyici davranışların çok az olması.</p> <p>Güvenlik kameralarının olması.</p>	
FIRSATLARIMIZ	TEHDİTLER
<p>Çevre esnafının olumlu etkileri Gerekli yardımcı kaynakları temin kolaylığı Velilerin sosyo- ekonomik durumlarının iyi olması</p> <p>Okul olarak iyi bir kadroya sahip olunması Okul servisinin olması</p> <p>Okul çevresinde fazla alışveriş merkezinin olmaması</p> <p>Öğretmenler arası işbirliğinin iyi olması Okul personelinin yeniliklere açık olması Veli gelir seviyelerinin ortalamaya yakın olması okula destek vermeleri</p>	<p>Okulun cadde üzerinde olması</p>

Tablo 32: GZFT Analizi

Gelişim ve Sorun Alanları

Paydaş analizi, kurum içi ve dışı analiz sonucunda Okulumuzun faaliyetlerine ilişkin gelişim ve sorun alanları tespit edilmiştir. Belirlenen gelişim ve sorun alanları üç tema altında gruplandırılarak plan mimarisinin oluşturulmasında temel alınmıştır.

Gelişim ve sorun alanları analizi ile GZFT analizi sonucunda ortaya çıkan sonuçların planın geleceğe yönelim bölümü ile ilişkilendirilmesi ve buradan hareketle hedef, gösterge ve eylemlerin belirlenmesi sağlanmaktadır.

Gelişim ve sorun alanları ayrımında eğitim ve öğretim faaliyetlerine ilişkin üç temel tema olan Eğitime Erişim, Eğitimde Kalite ve kurumsal Kapasite kullanılmıştır. Eğitime erişim, öğrencinin eğitim faaliyetine erişmesi ve tamamlamasına ilişkin süreçleri; Eğitimde kalite, öğrencinin akademik başarısı, sosyal ve bilişsel gelişimi ve istihdamı da dâhil olmak üzere eğitim ve öğretim sürecinin hayata hazırlama evresini; Kurumsal kapasite ise kurumsal yapı, kurum kültürü, donanım, bina gibi eğitim ve öğretim sürecine destek mahiyetinde olan kapasiteyi belirtmektedir.

Eğitim ve Öğretime Erişim	Eğitim ve Öğretimde Kalite
<ul style="list-style-type: none">• Öğrencilerimizin devamsızlığı• Hayat boyu öğrenmeye katılım• Özel eğitime ihtiyaç duyan bireylerin uygun eğitime erişimi	<ul style="list-style-type: none">• Bilimsel, kültürel, sanatsal ve sportif faaliyetler• Okuma kültürü• Örgün ve yaygın eğitimi destekleme ve yetiştirme kurslar• Öğretmenlere yönelik hizmetiçi eğitimler• Okul sağlığı ve hijyen• Zararlı alışkanlıklar• Eğitsel, mesleki ve kişisel rehberlik hizmetleri• Hayat boyu rehberlik hizmeti• Temel dersler önceliğinde ulusal ve uluslararası sınavlarda öğrenci başarısı
<ul style="list-style-type: none">▪ Yabancı dil yeterliliği▪ Uluslararası hareketlilik programlarına katılım▪ Öğrencilerde davranış problemleri <p>Ortaokulun sabah erken saatte derslerinin başlaması</p>	<ul style="list-style-type: none">▪ Donatım eksikliği▪ Teknolojik altyapı eksikliği▪ İş ve işlemlerin gecikmesinden kaynaklanan kamu zararı▪ Mevzuatın sık değişimi▪ Stratejik yönetim ve planlama anlayışı▪ İş sağlığı ve güvenliği▪ Denetim anlayışından rehberlik anlayışına geçilemediği algısı▪ Denetim hizmetlerine ilişkin yetki karmaşası▪ Bütünsel bir izleme-değerlendirme sistemi▪ Ulusal ve uluslararası kurum kuruluşlarla işbirliği▪ Elektronik ağ ortamlarının etkinliği▪ Arşiv yönetiminin yetersizliği <p>İstatistik ve bilgi temini</p>

Tablo 33: Gelişim ve Sorun Alanları

3 GELECEĐE BAKIŐ

3.1 MİSYON

Demokratik, çağdaő , Atatürkçü bir yaklaőımla teknolojiyi takip eden seçkin bir eğitim kurumu olmak ve ortaokul çağındaki bütün öğrencilerimizin, bilgili becerili, kendine güvenen bireyler olarak yetişmelerine fırsat tanımak ve her Türk çocuğunun; dünü tanımalarını, bu günü öğrenmesini, yarını paylaşarak nitelikli insanlar olarak yetişmelerini sağlamaktır.

3.2 VİZYON

Ortaokul çağındaki her Türk çocuğunu , milletin kültürel, manevi ve demokratik değerlerini benimsemiő, Atatürkçü, bilimsel düşünceyi rehber edinmiő, ruh, beden ve zihin yönünden sağlıklı ve dengeli yetişmiő, doğayı ve çevreyi koruyup geliőtiren, dünyanın her yerinde başarılı olacağına inanmış, kendine güveni tam bireyler olarak yetiőtirmektedir

3.3 Temel Değerler

- Hizmetlerimizi şeffaflık ve hesap verilebilirlik ilkeleri doğrultusunda gerçekleştiririz.
- İnsan hakları ve demokrasinin evrensel değerlerine önem veririz.
- Çevreye ve canlıların yaşam haklarına duyarlılık gösteririz.
- Kurumsal ve bireysel gelişmelerin analitik ve bilimsel bakışla sağlanacağına inanırız.
- Hizmetlerimizi gerçekleştirirken girişimciliğe ve inovasyona önem veririz.
- Görev dağılımı ve hizmet sunumunda adaletli oluruz.
- Meslek etiği ve ahlaki ilkeler çerçevesinde hizmet ederiz.
- Hizmetlerimizi gerçekleştirirken objektiflik ilkesini uyguluyoruz.
- Sanatsal duyarlılığa ve sanat becerilerine önem veririz.
- Hizmetlerimizi katılımcılık anlayışı ve işbirliği içerisinde gerçekleştiririz.
- Eğitime yapılan yatırımı kutsal sayar, her türlü desteği veririz.

4 AMAÇ, HEDEF VE PERFORMANS GÖSTERGESİ İLE STRATEJİLERİN BELİRLENMESİ

- PG 1.1.1:** Bir eğitim ve öğretim yılında destekleme ve yetiştirme kurslarına kayıt yaptıran öğrenci oranı (%)
- PG 1.1.2:** Destekleme ve yetiştirme kurslarına devam eden öğrencilerin katılım sağladığı derslerin not ortalaması
- PG 1.1.3:** 20 gün ve üzeri özürsüz devamsızlık yapan öğrenci oranı (%)
- PG 2.1.1:** Öğrencilerin yılsonu başarı puan ortalamaları
- PG 2.1.2:** Öğrenci başına okunan kitap sayısı
- PG 2.1.3:** Okulun katılım sağladığı ulusal ve uluslararası proje sayısı
- PG 2.1.4:** Bir eğitim ve öğretim yılında yerel, ulusal ve uluslararası proje, yarışma vb. etkinliklere katılan öğrenci oranı (%)
- PG 2.1.5:** Ortaokul 5. sınıflarda yabancı dil ağırlıklı eğitim alan öğrenci oranı (%)
- PG 3.1.1:** Okulda bir eğitim ve öğretim döneminde bilimsel, kültürel, sanatsal ve sportif alanlarda en az bir faaliyete katılan öğrenci oranı (%)
- PG 3.1.2:** Bir eğitim ve öğretim yılında en az iki sosyal sorumluluk ve toplum hizmeti çalışmalarına katılan öğrenci oranı (%)
- PG 3.1.3:** Okulda bir eğitim ve öğretim yılında geleneksel çocuk oyunları alt başlığında en az bir faaliyete katılan öğrenci oranı (%)
- PG 4.1.1:** Okulda yaşanan kaza sayısı
- PG 4.1.2:** Bağımlılıkla mücadele ile ilgili konularda eğitim alan öğrenci ve öğretmen sayısı
- PG 4.1.3:** Akran zorbalığı ve siber zorbalıkla ilgili konularda eğitim alan öğretmen, öğrenci ve veli sayısı
- PG 4.1.4:** Sağlıklı beslenme ve obezite ile ilgili konularda verilen eğitim alan öğrenci, öğretmen ve veli sayısı
- PG 4.1.5:** Hijyen, gıda güvenliği, bulaşıcı hastalıklar ile ilgili konularda verilen eğitim alan öğrenci, öğretmen ve personel sayısı
- PG 4.1.6:** Sivil savunma eğitimlerine katılan öğrenci ve öğretmen sayısı
- PG 4.1.7:** Afet ve acil durum tatbikat sayısı
- PG 5.1.1:** Hizmet içi eğitim alan yönetici ve öğretmen sayısı
- PG 5.1.2:** Eğitim alan yardımcı personel sayısı
- PG 5.1.3:** Uzaktan hizmet içi eğitime katılan öğretmen sayısı
- PG 5.1.4:** Öğretmenlere yönelik düzenlenen eğitim sayısı
- PG 5.1.5:** Yöneticilere yönelik düzenlenen eğitim sayısı
- PG 5.1.6:** Yüksek lisans eğitimini sürdüren/ tamamlayan öğretmen ve yönetici sayısı

4.4. Stratejilerin Belirlenmesi

- S.1.1** Öğrencilerin genel derslerdeki kazanım eksiklikleri tespit edilerek destekleme ve yetiştirme kurslarıyla akademik yeterliklerinin artırılması sağlanacaktır.
- S.1.2** DYK içerikleri öğrencinin hazır bulunuşluk seviyesi dikkate alınarak hazırlanacaktır.
- S.1.3** Öğrencilerin devamsızlık nedenleri tespit edilerek devamsızlığa neden olan etmenler giderilecektir.
- S.2.1** Öğrencilerin kazanım eksiklikleri tespit edilerek destekleme ve yetiştirme kurslarıyla akademik yeterliklerinin artırılması sağlanacaktır.
- S.2.2** Öğrencilerin kompozisyon, resim, şiir vb. yarışmalara katılımları teşvik edilecek, okul içerisinde yapılan yarışmalarda öğrencilerin ödüllendirilmesi sağlanacaktır.
- S.2.3** Okul Kütüphanesi zenginleştirilecek, öğrencilerin kitap okumasını teşvik edecek etkinlikler düzenlenecektir.
- S.2.4** Öğrencilerin yerel, ulusal ve uluslararası proje ve yarışmalara katılmaları teşvik edilecektir.
- S.2.5** Öğrencilerin ortaokul 5.sınıflarda yabancı dil ağırlıklı eğitim almaları sağlanacaktır.
- S.3.1** Her bir öğrencinin bir kulüp faaliyetinde aktif olarak yer alması sağlanarak kulüp faaliyetlerinin etkinliği artırılacaktır.
- S.3.2** Öğrencilerin seviyelerine uygun olarak toplumsal sorunların çözümüne katkı sağlamak ve farkındalık oluşturmak amacıyla afet ve acil durum, çevre, eğitim, spor, kültür ve turizm, sağlık ve sosyal hizmetler alanlarında toplum hizmeti faaliyetlerine katılımları artırılacaktır.
- S.3.3** Okul bünyesinde yarışmalar düzenlenecektir.
- S.3.4** Diğer kurum ve kuruluşlarla iş birliği içerisinde yürütülen bilimsel, sosyal, kültürel, sanatsal ve sportif alanlardaki faaliyetler artırılacaktır.
- S.3.5** Okul bahçeleri çocukların geleneksel oyunlarla vakit geçirmelerini sağlayacak ve gelişimlerini destekleyecek şekilde etkin olarak kullanılacaktır

- S.3.6** E-okul sisteminde bulunan sosyal etkinlik modülünde gerçekleştirilen etkinlikler işlenecektir.
- S.3.7** Okul bahçeleri geleneksel çocuk oyunlarına yönelik düzenlenecektir.
- S.3.8** Öğrenci seviyesine ve öğretim programı kazanımlarına uygun olarak geleneksel çocuk oyunları ders içi etkinliklerde kullanılacaktır.
- S.3.9** Eğitim- öğretim yılı içerisinde okullarda geleneksel çocuk oyunları şenliği yapılacaktır
- S.4.1** Eğitim ortamları iş sağlığı ve güvenliği yönergesine uygun hâle getirilecektir.
- S.4.2** Öğrenci, öğretmen ve velilerde farkındalık oluşturmak için bağımlılıkla mücadele, akran zorbalığı, siber zorbalık, sağlıklı beslenme ve obezite, hijyen, bulaşıcı hastalıklar ve gıda güvenliği gibi konularda alan uzmanları ile iş birliğinde eğitimler düzenlenecektir.
- S.4.3** Doğa, insan ve teknoloji kaynaklı (deprem, sel, heyelan, yangın, çığ ve salgın hastalıklar vd.) afetlere karşı gerekli tedbirlerin alınması için çalışmalar yapılacaktır.
- S.4.4** Doğa, insan ve teknoloji kaynaklı (deprem, sel, heyelan, yangın, çığ ve salgın hastalıklar vb.) konularında alan uzmanları ile iş birliğinde öğretmen ve öğrencilere farkındalık eğitimleri verilecektir.
- S.4.5** Okulun afet ve acil durum eylem planının güncel tutulması sağlanacaktır.
- S.4.6** Afet ve acil durum tatbikatları düzenlenecektir.
- S.5.1** Okul yöneticilerinin ve öğretmenlerin mesleki gelişim ihtiyaçları tespit edilerek bu ihtiyaçları gidermeye yönelik bir mesleki gelişim planı hazırlanacaktır.
- S.5.2** Bakanlık, diğer kurum ve kuruluşlarla yapılan iş birlikleri kapsamında yardımcı personelin görev alanı ile ilgili iş başı eğitim almaları sağlanacaktır.
- S.5.3** Okul öğretmenlerinin alanlarında mesleki gelişimlerini ve öğretmenlik yeterliklerini geliştirmek için mahalli ve merkezi düzeyde eğitim almaları sağlanacaktır.
- S.5.4** Okul yöneticilerinin ve öğretmenlerin dijital platformlar aracılığıyla verilen eğitimlere katılmaları teşvik edilecektir.
- S.5.5** Okul personelinin motivasyon, iş doyum ve kurumsal bağlılık düzeylerini artıracak çalışmalar yapılacaktır.

Amaç, Hedef, Gösterge ve Stratejilere İlişkin Kart Şablonları

Amaç 1 için Hedef Kartı

Performans Göstergeleri	Hedef Etkisi*	2022-2023	2023-2024	2024-2025	2025-2026	2026-2027	2027-2028	İzleme Sıklığı
PG 1.1.1 Bir eğitim ve öğretim yılında destekleme ve yetiştirme kurslarına kayıt yaptıran öğrenci oranı (%)	30	22,13	25	30	35	40	45	1 yıl
PG 1.1.2 Destekleme ve yetiştirme kurslarına devam eden öğrencilerin katılım sağladığı derslerin not ortalaması	30	87	89	90	91	92	93	1 yıl
PG 1.1.3 20 gün ve üzeri özürsüz devamsızlık yapan öğrenci oranı (%)	40	5	4,8	4,6	4,4	4,2	4	1 yıl
Koordinatör Birim	Okul İdaresi							
İş birliği Yapılacak Birimler	Destekleme ve Yetiştirme Kursu öğretmenleri, Rehberlik servisi							
Riskler	Milli Eğitim Politikaları gereği DYK ların kapatılması Öğretmenlerin DYK açmak istememeleri Özel kurslar sebebiyle öğrencilerin DYK lara devam etmemesi							
Stratejiler	S1 Öğrencilerin genel derslerdeki kazanım eksiklikleri tespit edilerek destekleme ve yetiştirme kurslarıyla akademik yeterliklerinin artırılması sağlanacaktır. S2 DYK içerikleri öğrencinin hazır bulunuşluk seviyesi dikkate alınarak hazırlanacaktır. S3 Öğrencilerin devamsızlık nedenleri tespit edilerek devamsızlığa neden olan etmenler giderilecektir.							
Maliyet Tahmini	-							
Tespitler	Temel derslerde öğrencilerimizin yeterli tekrarı yapamamaktan kaynaklı öğrenme güçlükleri çekmeleri Bazı velilerimizin eğitime ilgisiz olması ve öğrencilerinin okul durumuna kayıtsız kalmaları							
İhtiyaçlar	Açılan DYK sayısının artırılması Velilerimize verilecek seminerler ile okul-veli-öğrenci ilişkileri güçlendirilmeli							

Tablo 34: Amaç 1 Hedef Kartı

Amaç 2 için Hedef Kartı

Amaç 2	Öğrencilere medeniyetimizin ve insanlığın ortak değerleriyle çağın gereklerine uygun bilgi, beceri, tutum ve davranışlar kazandırılacaktır.							
Hedef 2.1	Öğrencilerin akademik başarılarıyla birlikte tasarım ve girişimcilik yönlerini artırmaya yönelik bütüncül çalışmalar yürütülecektir.							
Performans Göstergeleri	Hedef Etkisi*	2022-2023	2023-2024	2024-2025	2025-2026	2026-2027	2027-2028	İzleme Sıklığı
PG 2.1.1 Öğrencilerin yılsonu başarı puan ortalamaları	30	64,58	64,60	64,80	65	65,50	66	1 yıl
PG 2.1.2 Öğrenci başına okunan kitap sayısı	20	15	17	19	21	23	25	1 yıl
PG 2.1.3 Okulun katılım sağladığı ulusal ve uluslararası proje sayısı	10	0	1	1	2	2	3	1 yıl
PG 2.1.4 Bir eğitim ve öğretim yılında yerel, ulusal ve uluslararası proje, yarışma vb. etkinliklere katılan öğrenci oranı (%)	10	0	1	2	3	4	5	1 yıl
PG 2.1.5 Ortaokul 5. sınıflarda yabancı dil ağırlıklı eğitim alan öğrenci oranı (%)	30	53,27	60	65	70	75	80	1 yıl
Koordinatör Birim	Okul İdaresi							
İş birliği Yapılacak Birimler	Yabancı Dil Öğretmenleri, Proje geliştirme konusunda seminer ve hizmetiçi eğitimlere katılan öğretmenler							
Riskler	Yabancı Dil ağırlıklı sınıflar uygulamasının durdurulması, Öğretmen ve öğrencilerin Proje geliştirmeye istekli olmamaları							
Stratejiler	S1 Öğrencilerin kazanım eksiklikleri tespit edilerek destekleme ve yetiştirme kurslarıyla akademik yeterliklerinin artırılması sağlanacaktır. S2 Öğrencilerin kompozisyon, resim, şiir vb. yarışmalara katılımları teşvik edilecek, okul içerisinde yapılan yarışmalarda öğrencilerin ödüllendirilmesi sağlanacaktır. S3 Okul Kütüphanesi zenginleştirilecek, öğrencilerin kitap okumasını teşvik edecek etkinlikler düzenlenecektir. S4 Öğrencilerin yerel, ulusal ve uluslararası proje ve yarışmalara katılmaları teşvik edilecektir. S5 Öğrencilerin ortaokul 5.sınıflarda yabancı dil ağırlıklı eğitim almaları sağlanacaktır.							
Maliyet Tahmini	5000 TL							
Tespitler	Öğretmenler proje geliştirmeyi kendilerine ek bir yük olarak görmektedir. Bazı velilerimizin eğitime ilgisiz olması ve öğrencilerinin okul durumuna kayıtsız kalmaları Öğrencilerin kitap okuma seviyeleri istenen düzeyde değildir.							
İhtiyaçlar	Öğretmenlere proje yazma ve uygulama konularında eğitimleri verilmeli Öğrenci ve velilerle kitap okuma etkinlikleri düzenlenmeli							

Tablo 35: Amaç 2 Hedef Kartı

Amaç 3 için Hedef Kartı

Amaç 3	Ortaokul kademesinde öğrencilerin kaliteli eğitime erişimleri fırsat eşitliği temelinde artırılarak bilişsel, duyuşsal ve fiziksel olarak çok yönlü gelişimleri sağlanacak ve temel hayat becerilerini edinmiş öğrenciler yetiştirilecektir							
Hedef 3.1	Öğrencilerin bilimsel, kültürel, sanatsal, sportif ve toplum hizmeti alanlarında ders dışı etkinliklere katılım oranı artırılabacaktır.							
Performans Göstergeleri	Hedefe Etkisi*	2022-2023	2023-2024	2024-2025	2025-2026	2026-2027	2027-2028	İzleme Sıklığı
PG 3.1.1 Okulda bir eğitim ve öğretim döneminde bilimsel, kültürel, sanatsal ve sportif alanlarda en az bir faaliyete katılan öğrenci oranı (%)	40	95	96	96	97	97	98	1 yıl
PG 3.1.2 Bir eğitim ve öğretim yılında en az iki sosyal sorumluluk ve toplum hizmeti çalışmalarına katılan öğrenci oranı (%)	30	70	72	74	76	78	80	1 yıl
PG 3.1.3 Okulda bir eğitim ve öğretim yılında geleneksel çocuk oyunları alt başlığında en az bir faaliyete katılan öğrenci oranı (%)	30	20	22	24	26	28	30	1 yıl
Koordinatör Birim	Okul İdaresi							
İş birliği Yapılacak Birimler	Beden Eğitimi, Müzik, Görsel Sanatlar, Türkçe Zümreleri, Okul Öğrenci Kulüpleri							
Riskler								
Stratejiler	<p>S1 Her bir öğrencinin bir kulüp faaliyetinde aktif olarak yer alması sağlanarak kulüp faaliyetlerinin etkinliği artırılabacaktır.</p> <p>S2 Öğrencilerin seviyelerine uygun olarak toplumsal sorunların çözümüne katkı sağlamak ve farkındalık oluşturmak amacıyla afet ve acil durum, çevre, eğitim, spor, kültür ve turizm, sağlık ve sosyal hizmetler alanlarında toplum hizmeti faaliyetlerine katılımları artırılabacaktır.</p> <p>S3 Okul bünyesinde yarışmalar düzenlenecektir.</p> <p>S4 Diğer kurum ve kuruluşlarla iş birliği içerisinde yürütülen bilimsel, sosyal, kültürel, sanatsal ve sportif alanlardaki faaliyetler artırılabacaktır.</p> <p>S5 Okul bahçeleri çocukların geleneksel oyunlarla vakit geçirmelerini sağlayacak ve gelişimlerini destekleyecek şekilde etkin olarak kullanılacaktır</p> <p>S6 E-okul sisteminde bulunan sosyal etkinlik modülünde gerçekleştirilen etkinlikler işlenecektir.</p> <p>S7 Okul bahçeleri geleneksel çocuk oyunlarına yönelik düzenlenecektir.</p> <p>S8 Öğrenci seviyesine ve öğretim programı kazanımlarına uygun olarak geleneksel çocuk oyunları ders içi etkinliklerde kullanılacaktır.</p> <p>S9 Eğitim- öğretim yılı içerisinde okullarda geleneksel çocuk oyunları şenliği yapılacaktır</p>							
Maliyet Tahmini	75000							
Tespitler	Okul bahçemizin çocuk oyun alanları bakımından yetersiz olması							
İhtiyaçlar	Okul bahçe düzeninin iyileştirilmesi için Belediye, İTO vb makamlarla iletişime geçilmeli							

Tablo 36: Amaç 3 Hedef Kartı

Amaç 4 için Hedef Kartı

Amaç 4	Okulun eğitimin temel ilkeleri doğrultusunda niteliğini arttırmak amacıyla kurumsal kapasite geliştirilecektir.							
Hedef 4.1	Eğitim ve öğretimin sağlıklı ve güvenli bir ortamda gerçekleştirilmesi için okul sağlığı ve güvenliği geliştirilecektir.							
Performans Göstergeleri	Hedefe Etkisi*	2022-2023	2023-2024	2024-2025	2025-2026	2026-2027	2027-2028	İzleme Sıklığı
PG 4.1.1 Okulda yaşanan kaza sayısı	20	0	0	0	0	0	0	1 yıl
PG 4.1.2 Bağımlılıkla mücadele ile ilgili konularda eğitim alan öğrenci ve öğretmen sayısı	10	40	45	50	55	55	55	1 yıl
PG 4.1.3 Akran zorbalığı ve siber zorbalıkla ilgili konularda eğitim alan öğretmen, öğrenci ve veli sayısı	10	40	45	50	55	55	55	1 yıl
PG 4.1.4 Sağlıklı beslenme ve obezite ile ilgili konularda verilen eğitim alan öğrenci, öğretmen ve veli sayısı	10	40	45	50	55	55	55	1 yıl
PG 4.1.5 Hijyen, gıda güvenliği, bulaşıcı hastalıklar ile ilgili konularda verilen eğitim alan öğrenci, öğretmen ve personel sayısı	10	40	45	50	55	55	55	1 yıl
PG 4.1.6 Sivil savunma eğitimlerine katılan öğrenci ve öğretmen sayısı	20	40	45	50	55	55	55	1 yıl
PG 4.1.7 Afet ve acil durum tatbikat sayısı	20	2	2	3	3	4	4	1 yıl
Koordinatör Birim	Okul İdaresi							
İş birliği Yapılacak Birimler	Okul Sivil Savunma Kulübü, İlçe İtfaiyesi, Arama Kurtarma Birimleri olan topluluklar, İlçe Belediyesi							
Riskler	Okulda gerekli güvenlik önlemi alınmamasından kaynaklı kazaların sayısının artması							
Stratejiler	S1 Eğitim ortamları iş sağlığı ve güvenliği yönergesine uygun hâle getirilecektir. S2 Öğrenci, öğretmen ve velilerde farkındalık oluşturmak için bağımlılıkla mücadele, akran zorbalığı, siber zorbalık, sağlıklı beslenme ve obezite, hijyen, bulaşıcı hastalıklar ve gıda güvenliği gibi konularda alan uzmanları ile iş birliğinde eğitimler düzenlenecektir. S3 Doğa, insan ve teknoloji kaynaklı (deprem, sel, heyelan, yangın, çığ ve salgın hastalıklar vd.) afetlere karşı gerekli tedbirlerin alınması için çalışmalar yapılacaktır. S4 Doğa, insan ve teknoloji kaynaklı (deprem, sel, heyelan, yangın, çığ ve salgın hastalıklar vb.) konularında alan uzmanları ile iş birliğinde öğretmen ve öğrencilere farkındalık eğitimleri verilecektir. S5 Okulun afet ve acil durum eylem planının güncel tutulması sağlanacaktır. S6 Afet ve acil durum tatbikatları düzenlenecektir.							
Maliyet Tahmini	-							
Tespitler	Okulda verilen sivil savunma, beslenme, siber zorbalık vb eğitimlere rağmen öğrencilerin bu konularda tam olarak öğrenme gerçekleştirememeleri							
İhtiyaçlar	Okulda öğrencilere yönelik yapılan sivil savunma, beslenme, siber zorbalık eğitimleri sayısı artırılmalı							

Tablo 37: Amaç 4 Hedef Kartı

Amaç 5 için Hedef Kartı

Amaç 5	Eğitimin temel ilkeleri doğrultusunda okulun niteliğini arttırmak amacıyla kurumsal kapasite geliştirilecektir							
Hedef 5.1	Kurum personelinin mesleki gelişimlerinin artırılması sağlanacaktır.							
Performans Göstergeleri	Hedefe Etkisi*	2022-2023	2023-2024	2024-2025	2025-2026	2026-2027	2027-2028	İzleme Sıklığı
PG 5.1.1 Hizmet içi eğitim alan yönetici ve öğretmen sayısı	20	6	6	6	6	6	6	1 yıl
PG 5.1.2 Eğitim alan yardımcı personel sayısı	20	1	1	1	1	1	1	1 yıl
PG 5.1.3 Uzaktan hizmet içi eğitime katılan öğretmen sayısı	10	6	6	6	6	6	6	1 yıl
PG 5.1.4 Öğretmenlere yönelik düzenlenen eğitim sayısı	20	2	3	4	5	6	7	1 yıl
PG 5.1.5 Yöneticilere yönelik düzenlenen eğitim sayısı	20	1	2	2	3	3	4	1 yıl
PG 5.1.6 Yüksek lisans eğitimini sürdüren/ tamamlayan öğretmen ve yönetici sayısı	10	1	1	2	2	4	6	1 yıl
Koordinatör Birim	Okul İdaresi							
İş birliği Yapılacak Birimler	Milli Eğitim Bakanlığı Öğretmen Yetiştirme Genel Müdürlüğü							
Riskler	-							
Stratejiler	S1. Okul yöneticilerinin ve öğretmenlerin mesleki gelişim ihtiyaçları tespit edilerek bu ihtiyaçları gidermeye yönelik bir mesleki gelişim planı hazırlanacaktır. S2. Bakanlık, diğer kurum ve kuruluşlarla yapılan iş birlikleri kapsamında yardımcı personelin görev alanı ile ilgili iş başı eğitim almaları sağlanacaktır. S3. Okul öğretmenlerinin alanlarında mesleki gelişimlerini ve öğretmenlik yeterliklerini geliştirmek için mahalli ve merkezi düzeyde eğitim almaları sağlanacaktır. S4. Okul yöneticilerinin ve öğretmenlerin dijital platformlar aracılığıyla verilen eğitimlere katılmaları teşvik edilecektir. S5. Okul personelinin motivasyon, iş doyumu ve kurumsal bağlılık düzeylerini artıracak çalışmalar yapılacaktır							
Maliyet Tahmini	-							
Tespitler	Hizmetiçi eğitim alan öğretmen sayımızın az olması Yüksek Lisans veya Doktora eğitimi alan öğretmen sayımız beklenenden azdır.							
İhtiyaçlar	Öğretmenlerin almak istedikleri hizmetiçi eğitimler tespit edilip bu eğitimlerin açılması için üst merciler ile iletişime geçilmeli Öğretmenler Yüksek Lisans ve Doktora eğitimleri almaları için teşvik edilmeli							

Tablo 38: Amaç 5 Hedef Kartı

4.5. Maliyetlendirme

2024-2028 Stratejik Plan Faaliyet/Proje Maliyetlendirme
Tablosu

Kaynak Tablosu	2024	2025	2026	2027	2028
Genel Bütçe	-	-	-	-	-
Diğer (Okul Aile Birlikleri)	46100	55000	60000	68000	75000
TOPLAM	46100	55000	60000	68000	75000

Tablo:39 Kaynak Tablosu

AMAÇ	HEDEF	2024	2025	2026	2027	2028
Amaç 1	Stratejik Hedef 1.1.	-	-	-	-	-
Amaç 2	Stratejik Hedef 2.1.	5000	6000	7000	8000	9000
Amaç 3	Stratejik Hedef 3.1.	10000	12000	14000	16000	18000
Amaç 4	Stratejik Hedef 4.1.	10000	10500	11000	11500	12000
Amaç 5	Stratejik Hedef 5.1.	20000	21000	22000	23000	24000
TOPLAM		45000	49500	54000	58500	63000

Tablo 40:Hedeflere Göre Maliyet Tahmini

V. BÖLÜM: İZLEME VE DEĞERLENDİRME

5018 sayılı Kamu Mali Yönetimi ve Kontrol Kanununun amaçlarından biri; kalkınma planları ve programlarda yer alan politika ve hedefler doğrultusunda kamu kaynaklarının etkili, ekonomik ve verimli bir şekilde elde edilmesi ve kullanılmasını, hesap verebilirliği ve mali saydamlığı sağlamak üzere, kamu mali yönetiminin yapısını ve işleyişini düzenlemektir.

Bu amaç doğrultusunda; stratejik planlar vasıtasıyla, kalkınma planları, programlar, ilgili mevzuat ve benimsedikleri temel ilkeler çerçevesinde geleceğe ilişkin misyon ve vizyonlarını oluşturması, stratejik amaçlar ve ölçülebilir hedefler saptaması, performanslarını önceden belirlenmiş olan göstergeler doğrultusunda ölçmesi ve bu sürecin izleme ve değerlendirmesini yapmaları gerekmektedir.

Bu kapsamda okulumuz 2019-2023 dönemine ilişkin kalkınma planları ve programlarda yer alan politika ve hedefler doğrultusunda kaynaklarının etkili, ekonomik ve verimli bir şekilde elde edilmesi ve kullanılmasını, hesap verebilirliği ve saydamlığı sağlamak üzere 2024- 2028 Stratejik Planı'nı hazırlamıştır. Hazırlanan planın gerçekleşme durumlarının tespiti ve gerekli önlemlerin zamanında ve etkin biçimde alınabilmesi için 2024-2028 Stratejik Planı Değerlendirmesi yapılacaktır.

İzleme Değerlendirme Dönemi	Gerçekleştirilme Zamanı	İzleme Değerlendirme Dönemi Süreç Açıklaması	Zaman Kapsamı
Birinci Dönem	Her yılın Temmuz ayı içerisinde	Göstergelerin gerçekleşme durumları hakkında hazırlanan raporun üst yönetime sunulması	Ocak-Temmuz
İkinci Dönem	İzleyen yılın Şubat ayı sonuna kadar	Üst yönetici başkanlığında harcama birim yöneticilerince yılsonu gerçekleşmelerinin, gösterge hedeflerinden sapmaların ve sapma nedenlerinin değerlendirilerek gerekli tedbirlerin alınması	Tüm yıl

Ek 1 – Tablolar Dizini

Tablo 1: Okul / Kurum Bilgileri

Tablo 2: Strateji Geliştirme Kurulu ve Stratejik Plan Ekibi Tablosu

Tablo 3: Yasal yükümlülükler

Tablo 4: Üst Politika Belgeleri Analizi Tablosu

Tablo 5: Faaliyet Alanları

Tablo 6: Ürün/Hizmet Listesi

Tablo 7: Öğrenci Paydaş Anketi Sonuçları

Tablo 8: Öğretmen Paydaş Anketi Sonuçları

Tablo 9: Veliler Paydaş Anketi Sonuçları

Tablo 10: Paydaş Analizi

Tablo 11: Paydaş Önceliklendirme Matrisi

Tablo 12: Yararlanıcı Ürün/Hizmet Matrisi

Tablo 13: Okul/Kurumlarda Oluşturulan Birimler:

Tablo 14: İdareci sayısı

Tablo 15: 2024 Yılı İtibari İle Şehit Kurmay Albay Gökhan Peker Ortaokulu Çalışanlarının Eğitim Düzeyi

Tablo 16: Personelin Okulumuzdaki Hizmet Süresine İlişkin Bilgiler

Tablo 17: Öğretmenlere İlişkin Bilgiler

Tablo 18: Öğretmenlerin Yaş İtibari ile Dağılımı

Tablo 19: Okul Personel Listesi

Tablo 20: İdarecilerin Katıldığı Hizmet-İçi Programlar

Tablo 21: Teknolojik Araç-Gereç Durumu
Tablo 22: Fiziki Mekan Bilgileri
Tablo 23: Kaynak Tablosu
Tablo 24: Harcama Kalemler
Tablo 25: Gelir-Gider Tablosu
Tablo 26: Karşılaştırmalı Öğretmen/Öğrenci Durumu
Tablo 27: Yıllara Göre Öğrenci Sayıları
Tablo 28: Son Dört Yıl LGS Yerleştirme Sonuçları
Tablo 29: Yerleşim Alanı ve Derslikler
Tablo 30: PESTLE Analizi
Tablo 31: Üst Politika Belgeleri
Tablo 32: GZFT Analizi
Tablo 33: Gelişim ve sorun alanları
Tablo 34: Amaç 1 Hedef Kartı
Tablo 35: Amaç 2 Hedef Kartı
Tablo 36: Amaç 3 Hedef Kartı
Tablo 37: Amaç 4 Hedef Kartı
Tablo 38: Amaç 5 Hedef Kartı
Tablo 39: Kaynak Tablosu
Tablo 40: Hedeflere Göre Maliyet Tahmini

Ek 2 – Şekiller Dizini

Şekil 1: Stratejik Plan Hazırlık Çalışmaları

Şekil 2: Paydaş Analizi

Şekil 3: Teşkilat Yapısı

Ek 3 - Paydaş Listesi

Paydaş Adı	İç Paydaş	Dış Paydaş
İstanbul İl Milli Eğitim Müdürlüğü		X
Çatalca Kaymakamlığı		X
Çatalca İlçe Milli Eğitim Müdürlüğü		X
İstanbul İlindeki Bilim Sanat Merkezleri		X
Okul Müdürü	X	
Müdür Yardımcıları		
Öğretmenlerimiz	X	
Öğrencilerimiz	X	
Velilerimiz	X	
Yardımcı Personelimiz	X	
İlçe Emniyet Amirliği		X
İlçe Toplum Sağlığı Merkezi		X
Diğer Eğitim Kurumları		X
Özel Sektör		X
Sivil Toplum Kuruluşları		X
İlçe Belediye Başkanlığı		X
Diğer Kurum ve Kuruluşlar		X

Ek 4 - Paydaş Anketleri

Aşağıda verilen anketler, paydaş analizi yapılırken kullanılan anketlerdir.

Sevgili Öğrencimiz;

- Bu anketin amacı, okul hakkındaki görüşlerini toplamaktır.
- Bu anket, kimlik bilgileri girilmeden yapılmalıdır.
- Okul hakkında görüşlerini yansıtan kutuya "X" işareti koyarak neler düşündüğünü öğrenmemize yardımcı olabilirsiniz.
- Anketimize katıldığınız için teşekkür ederiz.

NO	ORTAOKUL ÖĞRENCİLERİ İÇİN KONU BAŞLIKLARI	Kesinlikle	Katılıyorum	Kararsızım	Kesinlikle Katılmıyorum	Katılmıyorum
		()	()	()	()	()
01-	Okulda kendimi güvende hissediyorum.	()	()	()	()	()
02-	Okul temiz ve hijyeniktir.	()	()	()	()	()
03-	Okulun fiziki koşullarını yeterlidir.	()	()	()	()	()
04-	Okul, yeni kabul edilen çocuklara uygun desteği sağlar.	()	()	()	()	()
05-	Farklı kültürlerden gelen öğrencilerin bu okulda memnuniyetle karşılanacağını düşünüyorum.	()	()	()	()	()
06-	Öğretmenlerime ihtiyaç duyduğumda kolaylıkla görüşebilirim.	()	()	()	()	()
07-	Okul müdürüne ihtiyaç duyduğumda kolaylıkla görüşebilirim.	()	()	()	()	()
08-	Okul rehberlik servisinden ihtiyaçlarım doğrultusunda faydalanabiliyorum.	()	()	()	()	()
09-	Okul kişisel hedefler belirlemede ve bu hedeflere ulaşmamda yeterli rehberlik ediyor.	()	()	()	()	()
10-	Okulumda yer almam için birçok fırsat var.	()	()	()	()	()
11-	Okul bana yeterli ders dışı etkinlik olanakları sunuyor.	()	()	()	()	()
12-	Okul kulüpleri amacına uygun şekilde gelişimime katkı sağlıyor.	()	()	()	()	()
13-	Öğretmenlerim sınıfta adil kurallara sahipler ve tarafsızlar.	()	()	()	()	()
14-	Öğretmenlerim beni daha iyi performans göstermem için teşvik ediyor.	()	()	()	()	()
15-	Öğretmenlerim derslerin işlenişinde farklı ve ilgi çekici yöntemler kullanır.	()	()	()	()	()
16-	Sınav ve ödevlerin beni değerlendirmek için adil ve yeterli olduğunu düşünüyorum.	()	()	()	()	()
17-	Okulda düzenlenen sanatsal ve kültürel faaliyetler yeterlidir.	()	()	()	()	()
18-	Okulda öğrencilerin görüşleri dikkate alınır.	()	()	()	()	()
19-	Okul kantininde yeterli ve sağlıklı yiyecekler var.	()	()	()	()	()
20-	DYK'leri yeterli buluyorum.	()	()	()	()	()

Kıymetli Öğretmenimiz;

- Bu anketin amacı, okul/kurum çalışmaları hakkındaki görüşlerinizi almaktır.
- Bu ankette kimlik bilgileri yer almaz.
- Lütfen okul hakkındaki görüşlerinizi en iyi yansıtan kutuya "X" işareti koyarak belirtiniz.
- Anketimize katıldığınız için teşekkür ederiz.

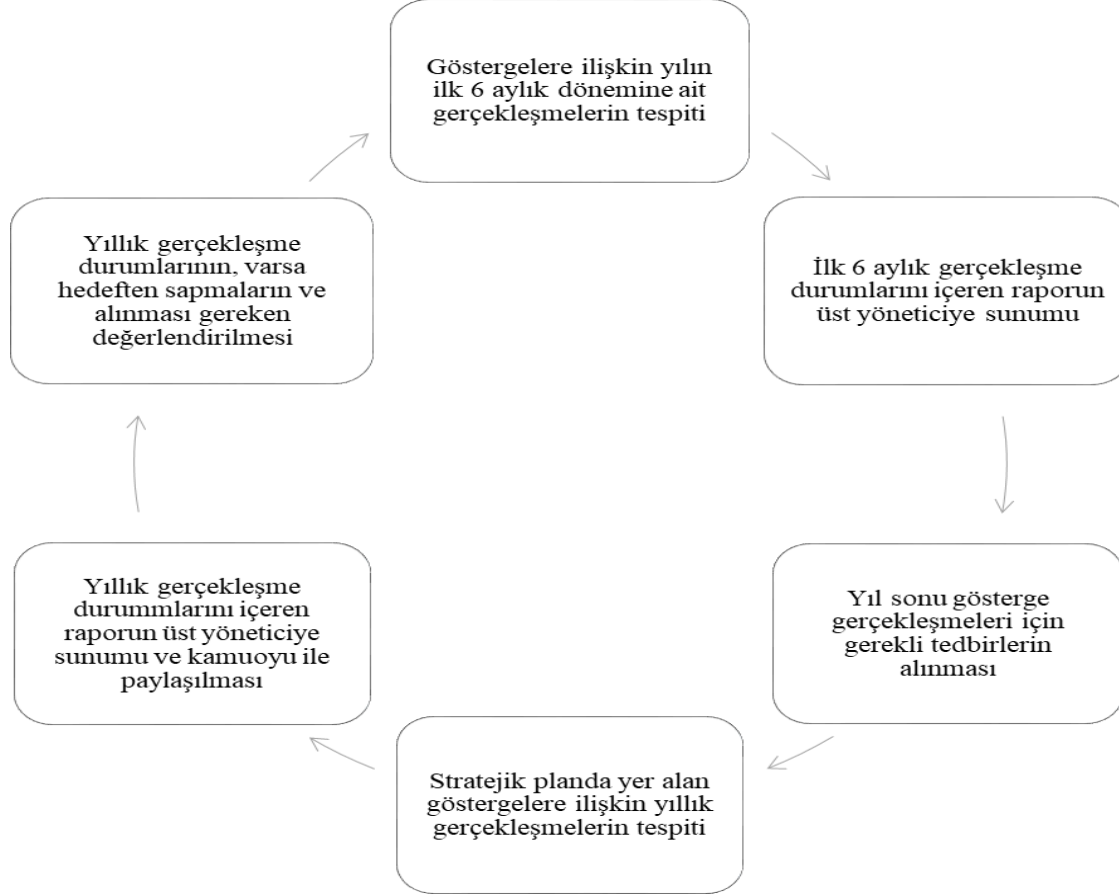
NO	ÖĞRETMENLER İÇİN KONU BAŞLIKLARI	Kesinlikle	Katılıyorum	Kararsızım	Kesinlikle	Katılmıyorum
		Katılıyorum	Katılmıyorum	Katılmıyorum	Katılmıyorum	Katılmıyorum
01-	Okulun misyonu ve vizyonunu tam olarak anlıyorum.	()	()	()	()	()
02-	Okulda eğitim ve yönetim kalitesi sürekli olarak gelişiyor.	()	()	()	()	()
03-	Okul temiz ve hijyeniktir.	()	()	()	()	()
04-	Okul, öğrencilerin ve personelin güvenliğini sağlamak için uygun güvenlik önlemleri alır.	()	()	()	()	()
05-	Okul, yeni kabul edilen öğrencilere uygun desteği sağlar.	()	()	()	()	()
06-	Okulumuz mesleki yeterliliğimi geliştirmek için eğitim fırsatları sunuyor.	()	()	()	()	()
07-	Okul yönetiminiz öğretmenleri etkin bir şekilde yönlendirir.	()	()	()	()	()
08-	Okulumuz, öğrencilerin öğrenme ilgisini uyandıracak bir öğrenme ortamı oluşturmuştur.	()	()	()	()	()
09-	Etkili bir öğretmen olmak için ihtiyaç duyduğum kaynaklara erişimim var.	()	()	()	()	()
10-	Bana sunulan kaynakları kullanmak için gerekli eğitime sahibim.	()	()	()	()	()
11-	Okulumuzun, farklı ihtiyaçları olan öğrencileri desteklemek için etkin bir politikası vardır.	()	()	()	()	()
12-	Okulumuz müfredat uygulamasını etkin bir şekilde izler.	()	()	()	()	()
13-	Okulumuz, velilere uygun etkinlikler düzenlemektedir.	()	()	()	()	()
14-	Diğer öğretmenlerle iş birliği yaparım.	()	()	()	()	()
15-	Okul personeli arasında dostane bir ilişki sürdürülür.	()	()	()	()	()
16-	Takım ruhumuz ve moralimiz yüksek.	()	()	()	()	()
17-	Okulumuza aidiyet hissediyorum.	()	()	()	()	()

Kıymetli Velimiz;

- Bu anketin amacı, okul/kurum çalışmaları hakkındaki görüşleriniz almaktır.
- Bu ankette kimlik bilgileri yer almaz.
- Lütfen okul/kurum hakkındaki görüşlerinizi en iyi yansıtan kutuya "X" işareti koyarak belirtiniz.
- Anketimize katıldığınız için teşekkür ederiz.

NO	VELİLER İÇİN KONU BAŞLIKLARI	Kesinlikle	Katılıyorum	Kararsızım	Kesinlikle	Katılmıyorum
		Katılıyorum	Katılıyorum	Katılıyorum	Katılmıyorum	Katılmıyorum
01-	Okulun misyonu ve vizyonunu tam olarak anlıyorum.	()	()	()	()	()
02-	Okulda eğitim ve yönetim kalitesi sürekli olarak gelişiyor.	()	()	()	()	()
03-	Okul temiz ve hijyeniktir.	()	()	()	()	()
04-	Okul, öğrencilerin ve personelin güvenliğini sağlamak için uygun güvenlik önlemleri alır.	()	()	()	()	()
05-	Okul, yeni kabul edilen öğrencilere uygun desteği sağlar.	()	()	()	()	()
06-	Okul, çocuğumun okumaya olan ilgisini geliştirmesine yardımcı olabilir.	()	()	()	()	()
07-	Okul çocuğumun öğrenme ilgisini güçlendiriyor.	()	()	()	()	()
08-	Okul çocuğumun ahlaki gelişimini teşvik edebilir.	()	()	()	()	()
09-	Okulda kullanılan değerlendirme yöntemleri çocuğumun gelişimini tüm yönleriyle anlamama yardımcı oluyor.	()	()	()	()	()
10-	Okul, çocuğumun öğrenme performansı ve gelişimi hakkında beni iyi bilgilendiriyor.	()	()	()	()	()
11-	Okul çocuğuma duygusal rahatsızlık ve öğrenme güçlükleri ile karşılaştığında yeterli desteği ve rehberlik sağlar.	()	()	()	()	()
12-	Öğretmenlerin benimle iletişim kurma yöntemlerinden memnunum.	()	()	()	()	()
13-	Herhangi bir problem durumunda müdür endişelerime cevap veriyor.	()	()	()	()	()
14-	Okulda, velilerin ihtiyaçlarına uygun eğitim faaliyetleri düzenlenir.	()	()	()	()	()
15-	Okul, çocukların gelişimini desteklemek için velilerle iyi bir ilişki kurar.	()	()	()	()	()
16-	Okul, aktif veli katılımını teşvik eder.	()	()	()	()	()
17-	Okulun veli etkinliklerine aktif olarak katılırım.	()	()	()	()	()
18-	Bir veli olarak okula aidiyet hissediyorum.	()	()	()	()	()
19-	Çocuğumun ev ödevlerini tamamlamasını sağlarım.	()	()	()	()	()
20-	Çocuğumu okumaya teşvik ederim.	()	()	()	()	()
21-	Çocuğumun her gün okula gitmesini sağlarım.	()	()	()	()	()
22-	Çocuğumun eğitiminde aktif bir ortağım.	()	()	()	()	()

2024- 2028 SP TASLAĞI



ÇATALCA KAYMAKAMLIĞI
ŞEHİT KURMAY ALBAY GÖKHAN PEKER ORTAOKULU MÜDÜRLÜĞÜ
2024-2028 STRATEJİK PLAN ÜST KURULU

Millî Eğitim Bakanlığının 16/09/2013 tarihli ve 2013/26 no'lu genelgesi doğrultusunda Stratejik Plan Hazırlama Ekibi tarafından hazırlanan **Şehit Kurmay Albay Gökhan Peker Ortaokulu** Müdürlüğü 2024-2028 Stratejik Planı incelenerek 02/05/2024 tarihinde Stratejik Plan Üst Kurulunca onaylanmıştır.

Seçkin YILDIRIM
Öğretmen

Muhammet AYDEMİR
Öğretmen

İsmail ZEREN
Okul Aile Birliği Başkanı

Selçuk POLAT
Okul Müdürü